

C . D . T . I

CENTRO PARA EL DESARROLLO TECNOLOGICO INDUSTRIAL

M E M O R I A



C • D • T • I

CENTRO PARA EL DESARROLLO TECNOLOGICO INDUSTRIAL



M E M O R I A



**Centro para el Desarrollo
Tecnológico Industrial**

MIC**T**

The graphic element of the MICYT logo consists of a stylized 'Y' shape formed by three horizontal lines, positioned between the 'IC' and 'T' of the acronym. Below the 'T' are several horizontal lines of varying lengths, creating a base for the letters.

Paseo de la Castellana, 141 28046 Madrid
Tel. 91/581 55 00 Fax 91/581 55 84/76

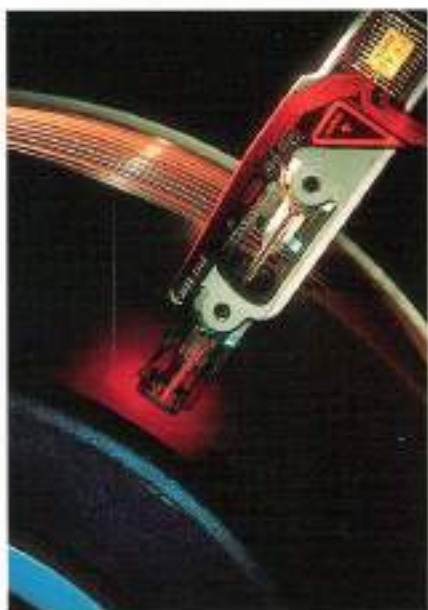


INDICE

1. Presentación
2. Consejo de Administración
3. Estructura Organizativa
4. Actuaciones Nacionales
 - 4.1. Proyectos de Desarrollo Tecnológico y de Innovación Tecnológica
 - 4.2. Proyectos Concertados de Investigación
5. Actuaciones Internacionales
 - 5.1. Agencia Espacial Europea (ESA)
 - 5.2. Retornos Tecnológicos en el sector espacial
 - 5.3. Programas de I+D de la Comunidad Europea
 - 5.4. Eureka
 - 5.5. Proyectos de Innovación Iberoeka
 - 5.6. Laboratorio Europeo para la Física de Partículas (CERN) y Fuente Europea de Radiación de Sincrotrón (ESRF)
6. Actuaciones de Promoción y Transferencia de Tecnología
7. Gestión Financiera y Cuentas Anuales
 - 7.1. Situación de los Proyectos al 31/12/92
 - 7.2. Cuentas Anuales
8. Proyectos aprobados en 1992



PRESENTACION



Desde su creación, el 5 de agosto de 1977, el CDTI se ha consolidado como uno de los organismos clave en la promoción del desarrollo tecnológico español. Actualmente, su forma jurídica es de Sociedad Estatal, de acuerdo con la definición que para este tipo de entes se expresa en el artículo 6.1.b) del texto refundido de la Ley General Presupuestaria.

Las funciones del CDTI, definidas tanto en la Ley de Fomento y Coordinación de la Investigación Científica y Técnica como en su propio Reglamento de funcionamiento, tienen por objetivo gestionar y desarrollar la política tecnológica del Ministerio de Industria, Comercio y Turismo, de cuya Secretaría General de Promoción Industrial y Tecnología depende orgánicamente. Para el cumplimiento de sus objetivos, el CDTI lleva a cabo las siguientes líneas de actividad:

- Financiación de proyectos de I+D desarrollados por empresas. En la actualidad, estos proyectos pueden ser de tres tipos: Concertados, de carácter precompetitivo y llevados a cabo conjuntamente por empresas y Universidades o Centros Públicos de Investigación (CPIs), y que se financian mediante créditos sin intereses con cargo a las dotaciones anuales del Fondo Nacional de I+D gestionado por la CICYT; de Desarrollo Tecnológico, orientados al mercado y a los que se destinan créditos a bajo tipo de interés; y de Innovación Tecnológica, que son proyectos de I+D orientados a la incorporación y asimilación de nuevas tecnologías. Estos últimos se financian conjuntamente por el CDTI, mediante créditos a bajo tipo de interés, y entidades bancarias.
- Gestión, por delegación de la Comisión Interministerial de Ciencia y Tecnología (CICYT), de los programas internacionales de contenido industrial. En este sentido, el objetivo del CDTI es la defensa de las posiciones españolas, promoviendo la participación empresarial, y buscando la obtención de los adecuados retornos tecnológicos e industriales de aquellos programas internacionales en los que participa España. Dichos programas son: la Agencia Espacial Europea (ESA), el Laboratorio Europeo para la Física de Partículas (CERN), la Fuente Europea de Radiación de Sincrotrón (ESRF), y los programas de contenido industrial incluidos en el Programa Marco de I+D de la CE. Asimismo, el CDTI es gestor del programa Eureka,

iniciativa tendente a fomentar la cooperación entre empresas europeas para el desarrollo de proyectos orientados al mercado. Una vez que un proyecto recibe el sello Eureka, las empresas españolas involucradas en él pueden recibir financiación del Centro. Por último, el CDTI se encarga también de la gestión de los Proyectos de Innovación IBEROEKA, iniciativa, como su nombre indica, similar a Eureka, en el ámbito Iberoamericano dentro del Programa CYTED.

- Promoción de la transferencia de tecnología en el ámbito empresarial tratando, por un lado, de conseguir la difusión e incorporación de nuevas tecnologías a empresas españolas y, por otro, de impulsar la comercialización de las tecnologías desarrolladas en España y, de manera especial, las que han sido financiadas por el CDTI.

Las actuaciones desarrolladas por el CDTI en 1992 se exponen a continuación de forma resumida.

Con cargo a los recursos del propio Centro, procedentes del Ministerio de Industria, Comercio y Turismo y de las recuperaciones de créditos anteriores, el CDTI comprometió créditos por valor de 11.415 Mpta para un total de 222 proyectos. La inversión global asociada a estos proyectos ha sido de 34.556,4 Mpta.

En cuanto a los proyectos Concertados, gestionados por delegación de la CICYT, se han financiado 109 proyectos con cargo a los recursos del Fondo Nacional para el Desarrollo de la Investigación Científica y Técnica. Los créditos concedidos por el CDTI han ascendido a 4.394,6 Mpta y la inversión total asociada ha sido de 11.306,8 Mpta.

En definitiva, en 1992 el CDTI ha aprobado 331 proyectos, que han movilizado una inversión total de 45.863,2 Mpta.

En lo que se refiere a la gestión de programas internacionales, cabe señalar, como resultados más destacados en 1992:

- Se ha contribuido a los diferentes programas de la ESA con 14.488,6 Mpta, habiéndose obtenido un retorno acumulado en torno al 100%.

- Dentro del programa Eureka, en la Conferencia Ministerial que tuvo lugar en Tampere en mayo de 1992, se aprobaron 27 nuevos proyectos con participación española, lo que supone una inversión de 5.908 Mpta por parte de España. Con estos 27, ya son 159 los proyectos en los que participan empresas e instituciones españolas, manteniéndose España en cuarto lugar tras Francia, Alemania e Italia.
- Respecto a los proyectos Iberoeca, enmarcados en el programa CYTED, se aprobaron 8 proyectos con un presupuesto de 862 Mpta de los cuales 3 han recibido financiación del CDTI mediante la concesión de créditos por valor de 137,5 Mpta.
- La participación española en el Programa Marco de I+D de la CE dio lugar a unos retornos estimados de 15.612 Mpta. En valor absoluto destacan las subvenciones obtenidas por España en proyectos encuadrados en el programa ESPRIT (7.567 Mpta) y BRITE/EURAM (3.652,4 Mpta). En porcentaje, el mayor nivel de retorno se obtuvo en el programa de Investigación Agraria y Agroindustrial, con un 9,3%. En la gestión del programa VALUE, cuya finalidad es la explotación de los resultados obtenidos en los proyectos de I+D subvencionados a través del Programa Marco, se ha obtenido un retorno del 5,7%.
- La contribución española al CERN y ESRF ha sido de 5.604 Mpta (tipo de cambio: 1FS=75 pta) y 380 Mpta (tipo de cambio: 1FF=19 pta), respectivamente, con lo que los retornos industriales acumulados quedan en el 32,7% (CERN) y 87% (ESRF).
- En las actividades relativas a la transferencia de tecnología, en 1992 se han puesto en marcha los proyectos denominados de Promoción Tecnológica, cuyo objetivo es el fomento de la comercialización internacional de las tecnologías generadas en nuestro país y, de manera prioritaria, las que se han desarrollado con ayuda financiera del CDTI. Los proyectos incluyen financiación para la obtención de patente nacional y la extensión internacional de patente para desarrollos tecnológicos llevados a cabo por empresas españolas, así como para actividades de promoción comercial de las tecnologías. En este contexto se aprobaron y financiaron 20 proyectos de Promoción Tecnológica, con un presupuesto total de 221 Mpta y una aportación CDTI comprometida de 155 Mpta.

- En la línea de servicios tecnológicos, destacar la organización del Primer Foro Internacional de Capital-Riesgo celebrado en España y la participación en un segundo Foro que tuvo lugar en Nantes.
- La oficina del CDTI en Tokyo, SBTO, continuó dando apoyo al empresariado español en la búsqueda de socio tecnológico japonés para la realización de proyectos conjuntos y operaciones de transferencia de tecnología, en los dos sentidos, entre empresas españolas y japonesas, manteniendo una cartera de 19 proyectos

En 1992, la Comisión de las Comunidades Europeas suscribió un convenio con la CICYT para crear el Centro de Enlace del Programa Value en España, con dos sedes, una en el CDTI y otra en la Secretaría General del Plan Nacional de I+D. Asimismo, la Comisión de la CE y el MICYT designaron al CDTI como gestor de las acciones especiales PACE (Plan de Acción de CIM para España) y PASO (Plan de Acción Software para España), promovidas por el programa ESPRIT y el PEIN (Plan Electrónico e Informático Nacional del PATI), dirigidas a fomentar la participación de los sectores industriales involucrados en los programas de I+D de la CE. El objetivo de las acciones es el fortalecimiento del nivel tecnológico de la industria española en Software y CIM, de cara a aumentar el número y calidad de las propuestas españolas a programas comunitarios. El Departamento de Acciones Especiales comenzó a funcionar en el CDTI a finales de septiembre de 1992.

Por último, indicar que, dentro de las actividades de promoción e imagen corporativa, se celebraron en España 19 jornadas al amparo del PATI, Plan Nacional de I+D, Programa Marco Comunitario, Eureka, CERN-ESRF y ESA, además de 4 seminarios, 3 de ellos de carácter internacional, destacando entre ellos el Foro de Capital-Riesgo celebrado en Madrid en abril.



CONSEJO DE ADMINISTRACION



A 31 de diciembre de 1992, integraban el Consejo de Administración del CDTI las siguientes personas:

Presidente:

- Ilmo. Sr. D. Eugenio Triana García, Secretario General de Promoción Industrial y Tecnología del Ministerio de Industria, Comercio y Turismo

Vicepresidentas:

- Ilma. Sra. Dña. Carmen de Andrés Conde, Directora General de Política Tecnológica del Ministerio de Industria, Comercio y Turismo
- Ilma. Sra. Dña. M^a Luisa Huidobro Arreba, Directora General de la Energía del Ministerio de Industria, Comercio y Turismo

Consejeros:

- Ilmo. Sr. D. Roberto Carballeira Bao, Subdirector General de Biotecnología, Tecnologías Químicas y otras Tecnologías del Ministerio de Industria, Comercio y Turismo
- Ilmo. Sr. D. Manuel Elices Calafat, Catedrático de Física de Materiales de la ETSI Caminos, Canales y Puertos de Madrid
- Ilmo. Sr. D. Roberto Fernández de Caleyá y Álvarez, Director General de Investigación Científica y Técnica del Ministerio de Educación y Ciencia
- Ilmo. Sr. D. José Manuel Hernández Abreu, Director General del INIA
- Ilmo. Sr. D. José María Mato de la Paz, Presidente del CSIC
- Ilmo. Sr. D. José Méndez Álvarez, Director General del IMPI
- Ilmo. Sr. D. Eduardo Mezquida Gómez, Subdirector General de Cooperación Científica y Técnica del INTA

- Ilma. Sra. Dña. Carmen de Miguel Castaño, Directora del Gabinete del Secretario de Estado de Industria del Ministerio de Industria, Comercio y Turismo
- Ilmo. Sr. D. César Molinas Sans, Director General de Planificación del Ministerio de Economía y Hacienda
- Ilmo. Sr. D. Javier Nadal Ariño, Director General de Telecomunicaciones del Ministerio de Obras Públicas y Transportes
- Ilmo. Sr. D. Mariano Nava Calvo, Jefe del Gabinete de la Secretaría General de Promoción Industrial y Tecnología del Ministerio de Industria, Comercio y Turismo
- Ilmo. Sr. D. Luis Oro Giral, Secretario General del Plan Nacional de I+D
- Ilmo. Sr. D. Rafael Pérez Rivero, Subdirector General Jefe de la Oficina Presupuestaria del Ministerio de Industria, Comercio y Turismo
- Ilma. Sra. Dña. Regina Revilla Pedreira, Directora General de Farmacia y Productos Sanitarios del Ministerio de Sanidad y Consumo
- Ilmo. Sr. D. Jesús Rodríguez Cortezo, Director General de Electrónica y Nuevas Tecnologías del Ministerio de Industria, Comercio y Turismo
- Ilma. Sra. Dña. Paloma Sendín de Cáceres, Directora General de Promoción del ICEX

Secretario del Consejo:

- Ilmo. Sr. D. José Luis Bárcena Rodríguez, Subdirector General Económico-Financiero del CDTI.



ESTRUCTURA ORGANIZATIVA



La estructura actual del CDTI es la siguiente:

Director General

Ilmo. Sr. D. Humberto Arnés Corellano

Subdirector General de Programas Nacionales

Ilmo. Sr. D. José Javier Díez Roncero

Subdirector General de Programas Internacionales

Ilmo. Sr. D. Vicente Gómez Domínguez

Subdirector General Económico-Financiero

Ilmo. Sr. D. José Luis Bárcena Rodríguez

Subdirector General de Servicios Tecnológicos y Transferencia de Tecnología

Ilmo. Sr. D. Antonio Felipe Cano Martín

Secretaría General

Ilma. Sra. Dña. Carmen Canda Moreno

El CDTI contaba a 31/12/92 con una plantilla integrada por 129 personas, con la siguiente distribución:

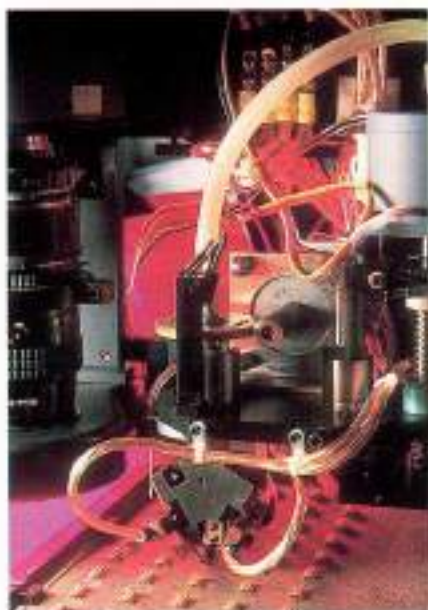
Puesto/categoría profesional	Nº efectivos
Director General	1
Subdirectores Generales	5
Jefes de Departamento	15
Personal Técnico	70
Personal Informático	4
Personal Administrativo	34
TOTAL	129

La estructura organizativa actual del CDTI está formada por la Dirección General, de la que dependen 4 Subdirecciones Generales y 1 Secretaría General. De las distintas Subdirecciones dependen Departamentos y Arcas conforme al siguiente organigrama funcional:





ACTUACIONES NACIONALES

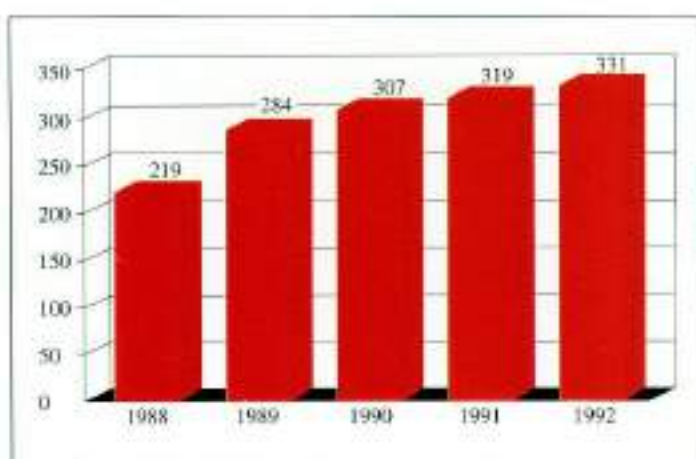


Durante 1992, se presentaron al CDTI para su financiación 1.201 proyectos que, junto a 282 pendientes de financiación de 1991, arroja un total de 1.483 proyectos con demanda de financiación en 1992. Tras la correspondiente evaluación, fueron aprobados por el Consejo de Administración 331; de ellos, 109 fueron Proyectos Concertados, adscritos al Plan Nacional de Investigación Científica y Desarrollo Tecnológico, 192 fueron Proyectos de Desarrollo Tecnológico, y 30 fueron Proyectos de Innovación Tecnológica, de acuerdo con los compromisos de inversión y la inversión total movilizada que se reseñan. El presupuesto medio por proyecto fue de 138,5 Mpta, con una aportación media del CDTI de 47,8 Mpta, esto es, un 34,5%.

	Proyectos Aprobados	Compromiso Inversión CDTI (Mpta)	Inversión total movilizada (Mpta)
Concertados	109	4.394,6	11.306,8
Desarrollo Tecnológico	192	9.926,9	27.394,3
Innovación Tecnológica	30	1.488,1 (*)	7.162,1
Total	331	15.809,6 (*)	45.863,2

(*) Si se incluye la cofinanciación bancaria en los Proyectos de Innovación Tecnológica, los compromisos de inversión ascenderían a 2.796,2 Mpta para este tipo de proyectos, y los compromisos totales a 17.297,7 Mpta.

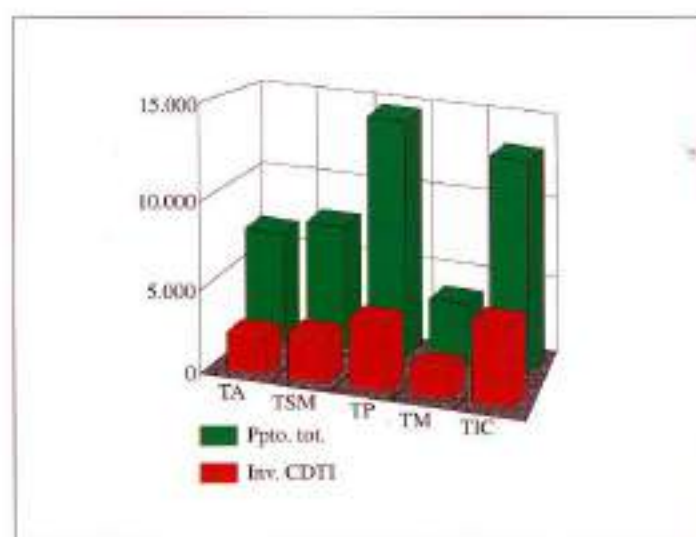
La evolución del número de proyectos aprobados en los últimos años se muestra en el gráfico siguiente:



La distribución de la aportación CDTI por áreas tecnológicas se indica a continuación:

Áreas	Compromiso Inversión CDTI (Mpta)	Presupuesto total (Mpta)	Compromisos CDTI/ Ppto. total (%)
Tecnologías Agroalimentarias	2.338,1	6.823,5	34,3
Tecnologías Sanitarias y Medioambientales	2.653,3	7.783,1	34,1
Tecnologías de la Producción	4.018,2	14.238,4	28,2
Tecnologías de los Materiales	2.175,9	3.946,9	55,1
Tecnologías de la Información y las Comunicaciones	4.624,1	13.071,3	35,4
Total	15.809,6	45.863,2	34,5

Nota: En los compromisos de inversión CDTI no se incluye la cofinanciación bancaria.



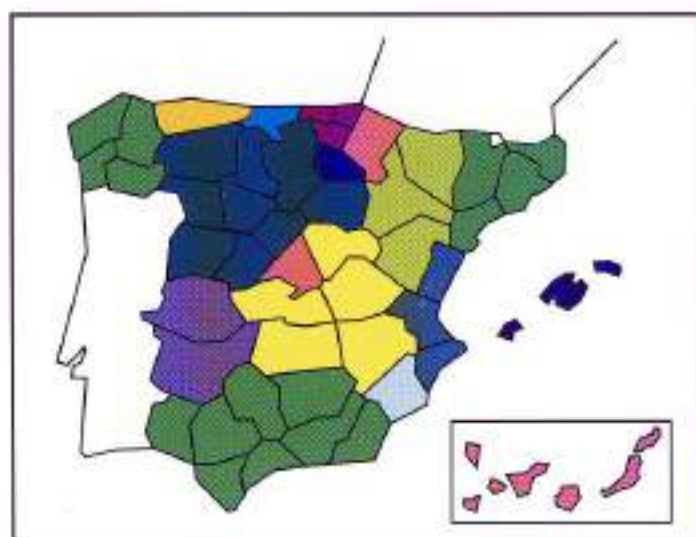
Destacan los compromisos de inversión en el área de Tecnologías de la Información y de las Comunicaciones y en Tecnologías de la Producción. La financiación CDTI promedio respecto al presupuesto total es del 34,5%.

Distribución de proyectos e inversión por Comunidades Autónomas

La distribución de los proyectos aprobados en 1992 por Comunidades Autónomas, es la que sigue:

CCAA	Nº proyectos	Aportación CDTI (Mpta)	Presupuesto total (Mpta)
Andalucía	5	259,8	800,4
Aragón	6	365,5	980,3
Asturias	8	568,9	2.126,4
Cantabria	4	133,3	333,4
Castilla-La Mancha	6	286,9	717,5
Castilla y León	6	330,1	1.130,0
Cataluña	92	3.405,4	9.718,1
Extremadura	1	33,5	167,5
Galicia	7	336,9	859,6
Madrid	94	5.522,4	15.303,7
Murcia	7	318,7	1.098,1
Navarra	17	661,6	2.359,2
País Vasco	46	2.438,8	6.852,0
Valencia	32	1.147,8	3.381,0
Total	331	15.809,6	45.863,2

Nota: En las aportaciones del CDTI no se incluye la cofinanciación bancaria relativa a proyectos de Innovación Tecnológica.



Las CCAA que en 1992 no han tenido proyecto CDTI son Canarias, Baleares y La Rioja. Algunas Comunidades han experimentado un incremento significativo en el número de proyectos financiados por el CDTI, como es el caso del País Vasco, Valencia y Navarra que han pasado de 28, 22 y 8 proyectos en 1991, a 46, 32 y 17 proyectos aprobados en 1992, respectivamente.

Sigue existiendo una gran concentración, dado su potencial industrial, tanto en el número de proyectos aprobados como en las inversiones comprometidas, en las Comunidades de Madrid y Cataluña, que aglutinan el 56,2% de los proyectos aprobados, seguidas del País Vasco y Valencia.

No obstante, durante 1992 se han acentuado las actuaciones de promoción regional en Regiones Objetivo 1. En este sentido, el número de proyectos aprobados por el CDTI en estas regiones ha pasado de 77 proyectos y 3.684,3 Mpta de aportación en 1991, a 91 proyectos y 5.238,4 Mpta de aportación en 1992.

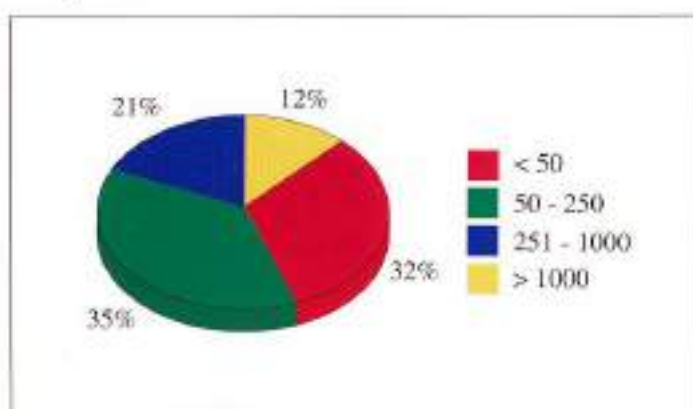
Análisis por tamaño de empresas

En relación al tamaño de las empresas con proyectos aprobados en 1992, en el cuadro siguiente se muestra la segmentación según número de empleados:

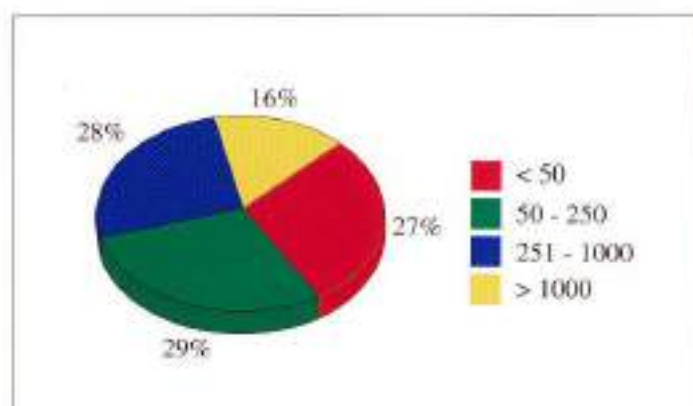
Nº empleados	Nº proyectos	Aportación CDTI (Mpta) (*)	Presupuesto total (Mpta)
menos de 50	107	4.721,3	12.034,2
50-250	115	5.074,1	13.777,2
251-1.000	68	4.763,5	12.541,7
más de 1.000	41	2.738,2	7.510,1
Total	331	17.297,7	45.863,2

(*) Se incluye cofinanciación bancaria.

Distribución del número de proyectos según el número de empleados de la empresa



Distribución del presupuesto total de los proyectos según el número de empleados de la empresa



Por tanto, en 1992, un 67% de los proyectos aprobados y un 56,6% de la aportación CDTI concedida fueron para empresas con menos de 250 trabajadores, representando sólo un 12% en número de proyectos y un 16% en aportación lo concedido a empresas con más de 1.000 empleados.

Análisis global de las empresas participantes

En los 331 proyectos aprobados en 1992, participan 282 empresas que facturan, en conjunto, 4,51 Bpta, y que poseen una plantilla de 237.741 empleados. Su gasto en I+D se estima en 64.764 Mpta, lo que supone un esfuerzo medio del 1,44% sobre la facturación. De estas 282 empresas, 19 (6,7%) son públicas y 263 (93,3%) son privadas. Por otra parte, un 40% de las empresas es la primera vez que reciben financiación del Centro.

En cuanto a la participación de grupos multinacionales de capital extranjero, en 1992 participaron 39 de estas empresas (un 14% del total), mientras que el 86% restante tienen capital mayoritariamente español.

En el cuadro siguiente se indican los datos globales de las empresas con proyectos CDTI aprobados en 1992.

Número de proyectos	331
Número de empresas	282
Facturación (Bpta)	4,51
Gasto en I+D (Mpta)	64.764
% Gasto I+D/Facturación	1,44
Plantilla	237.741
Plantilla I+D	7.210
% Plantilla I+D/Plantilla total	3,0

4.1. Proyectos de Desarrollo Tecnológico y de Innovación Tecnológica

En el apartado de *Proyectos de Desarrollo Tecnológico* se aprobaron 192 proyectos con una aportación CDTI comprometida de 9.926,9 Mpta y un presupuesto total asociado de 27.394,3 Mpta. Esto significa una participación media del CDTI por proyecto del 36,2%. La inversión media por proyecto ha sido de 142,7 Mpta.

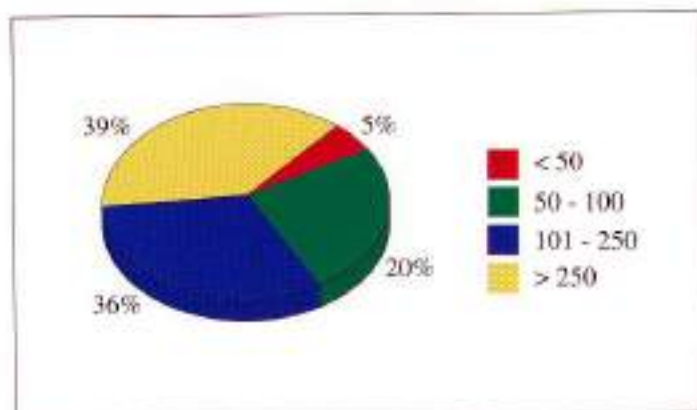
Los proyectos aprobados se distribuyeron por áreas tecnológicas como se muestra en la tabla siguiente:

Area	Nº proyectos	Aportación CDTI (Mpta)	Presupuesto total (Mpta)
Tecnologías Agroalimentarias	34	1.377,7	3.587,1
Tecnologías Sanitarias y Medioambientales	40	1.632,0	4.614,9
Tecnologías de la Producción	59	2.837,5	8.094,3
Tecnologías de los Materiales	13	1.036,5	2.964,6
Tecnologías de la Información y las Comunicaciones	46	3.043,2	8.133,4
Total	192	9.926,9	27.394,3

**Proyectos de Desarrollo Tecnológico:
distribución del número de proyectos
aprobados según el presupuesto total**

Presupuesto total (Mpta)	N° proyectos	Compromisos CDTI totales (Mpta)	Compromiso CDTI medio (Mpta)
< 50	33	511,9	15,5
50-100	67	1.950,6	29,1
101-250	64	3.621,5	56,6
> 250	28	3.842,9	137,5
Total	192	9.926,9	57,1

**Distribución de los proyectos aprobados
en 1992 según presupuesto total**



Los *Proyectos de Innovación Tecnológica*, que responden a una tipología implantada por el CDTI en 1992, son proyectos industriales que persiguen la adaptación e incorporación a las empresas de nuevas tecnologías, o de tecnologías avanzadas ya existentes, presentan un riesgo técnico bajo y tienen corto periodo de maduración. Además de una financiación conjunta CDTI-entidades bancarias, puede existir, en su caso, financiación procedente de las CCAA.

En 1992, el CDTI aprobó 30 proyectos de Innovación Tecnológica, lo que supuso un compromiso de inversión de 1.488,1 Mpta (2.976,2 Mpta si se incluye la cofinanciación bancaria) y un volumen de inversión total de 7.162,1 Mpta. El importe de la cofinanciación bancaria asociada a este tipo de proyectos es el mismo que la aportación CDTI comprometida.

Los proyectos aprobados se distribuyeron por áreas tecnológicas como se muestra en la tabla siguiente:

Area	Nº proyectos	Aportación CDTI (Mpta) (*)	Presupuesto total (Mpta)
Tecnologías Agroalimentarias	9	356,1	1.725,5
Tecnologías Sanitarias y Medioambientales	7	250,9	1.242,4
Tecnologías de la Producción	5	478,5	2.167,5
Tecnologías de los Materiales	1	33,5	167,5
Tecnologías de la Información y las Comunicaciones	8	369,1	1.859,2
Total	30	1.488,1	7.162,1

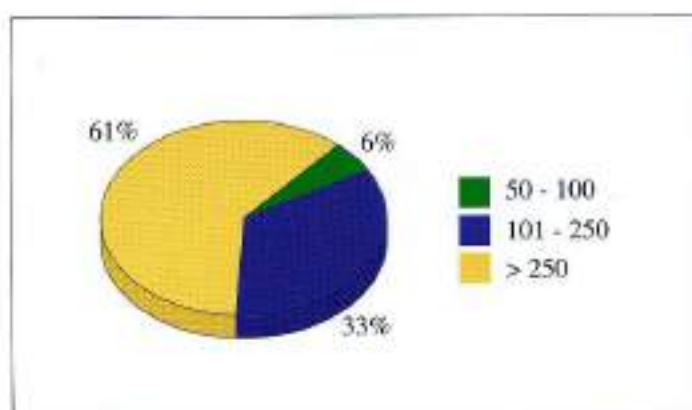
(*) Si se incluye la cofinanciación bancaria, la aportación total ascendería a 2.976,2 Mpta.

**Proyectos de Innovación Tecnológica:
distribución del número de proyectos
aprobados según presupuesto total**

Presupuesto total (Mpta)	Nº proyectos	Compromisos CDTI totales (Mpta) (*)	Compromiso CDTI medio (Mpta)
< 50	0	0	--
50-100	5	84,1	16,8
101-250	15	489,2	32,6
> 250	10	914,8	94,5
Total	30	1.488,1	49,6

(*) No se incluye cofinanciación bancaria

Distribución de los proyectos aprobados en 1992 según volumen de inversión



4.2. Proyectos Concertados de Investigación

Los 109 proyectos Concertados que se aprobaron en el CDTI en 1992 suponen unos compromisos de inversión de 4.394,6 Mpta y una inversión total asociada de 11.306,8 Mpta.

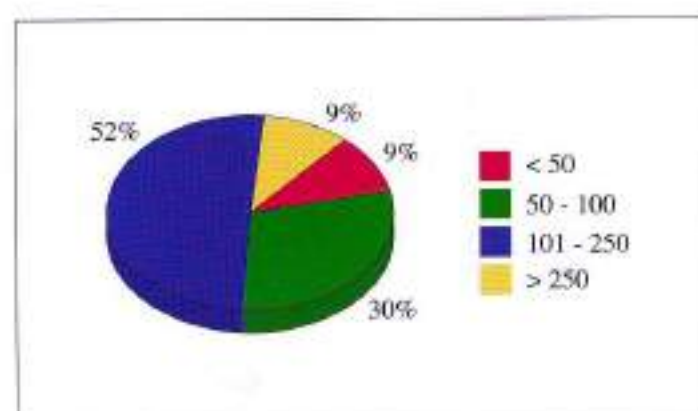
Area/ Programa Nacional	Nº proyectos	Compromiso CDTI (Mpta)	Presupuesto total (Mpta)
<i>Tecnologías Agroalimentarias</i>	23	604,3	1.510,9
Ciencias Agrarias	15	387,7	969,2
Tecnología de los Alimentos	8	216,6	541,7
<i>Tecnologías Sanitarias y Medioambientales</i>	17	770,4	1.745,8
Biotecnología	3	155,7	389,2
Salud y Farmacia	9	482,0	1.204,9
Medio Ambiente y Recursos Naturales	5	132,7	331,7
<i>Tecnologías de la Producción y de los Materiales</i>	43	1.808,1	4.791,4
Tecnologías Avanzadas de la Producción	13	702,2	1.914,5
Materiales	30	1.105,9	2.876,9
<i>Tecnologías de la Información y las Comunicaciones</i>	26	1.211,8	3.078,7
Tecnologías de la Información y las Comunicaciones	18	963,2	2.581,7
Investigación Espacial	8	248,6	497,0
Total	109	4.394,6	11.306,8

Los presupuestos destinados a cada uno de estos programas, en los que se ofrece financiación mediante créditos sin intereses, están en consonancia con los presupuestos establecidos en el Plan Nacional de I+D. El programa que en 1992 recibió mayor financiación fue el de Materiales, seguido del de Tecnologías de la Información y las Comunicaciones. Por áreas tecnológicas, la que más proyectos aprobó fue la de Tecnologías de la Producción y de los Materiales, con 43 proyectos aprobados frente a los 109 totales.

La distribución de los proyectos aprobados en 1992 según el presupuesto total se indica a continuación.

Presupuesto total (Mpta)	Nº proyectos	Compromisos CDTI (Mpta)	Compromiso CDTI medio (Mpta)
< 50	24	375,9	15,7
50-100	44	1.303,6	29,0
101-250	36	2.319,0	64,4
> 250	4	396,1	99,0
Total	109	4.394,6	40,3

Distribución de los proyectos aprobados en 1992 según presupuesto total



Si se comparan estas cifras con las relativas a Proyectos de Desarrollo Tecnológico y de Innovación Tecnológica, se observa que los Proyectos Concertados son de una menor dimensión económica media, teniendo el 63,3% de los mismos un presupuesto inferior a los 100 Mpta. Ello es debido a que, por su carácter más precompetitivo, no suelen requerir inversiones industriales muy elevadas.

Por otro lado, hay que destacar la elevada colaboración que se establece entre Centros Públicos de Investigación y empresas, que se resume en las siguientes cifras:

Nº de proyectos con CPIS	109
Nº de convenios	152
Aportación a CPIS (Universidades, CSIC, otros) (Mpta)	1.971,7
Aportación media por convenio (Mpta)	18,1



ACTUACIONES INTERNACIONALES



Como representante o delegado español en programas internacionales de investigación y desarrollo con un elevado contenido tecnológico industrial, el CDTI realiza, por delegación de la CICYT, funciones de gestión, promoción y seguimiento de los siguientes programas:

- Agencia Espacial Europea (ESA)
- Retornos tecnológicos en el sector espacial
- Programas de I+D de la CE (Sistemas Telemáticos, BRIT/ EURAM, RACE, ESPRIT, BRIDGE, Investigación Agroindustrial, Medio Ambiente y VALUE)
- Eureka
- Iberoeka
- Laboratorio Europeo para la Física de Partículas (CERN)
- Fuente Europea de Radiación de Sincrotrón (ESRF)

5.1. Agencia Espacial Europea (ESA)

El CDTI ostenta la representación oficial de España ante la ESA desde 1986. La participación española en los programas de la ESA persigue potenciar a las industrias del sector espacial de forma que estén en condiciones de competir con la industria europea en los sectores tecnológicos más avanzados, y que les permita obtener contratos en un mercado de libre competencia. La labor del CDTI en este sentido se centra en obtener la máxima rentabilidad de la contribución española a esta organización, tanto en lo que se refiere al valor económico de los trabajos industriales y científicos contratados por empresas españolas, como a la calidad tecnológica de los mismos.

En 1992, España ha contribuido a los diferentes programas de la ESA con 14.489 Mpta, habiéndose obtenido un retorno en contratos del orden del 100%.

Después de un año de Presidencia española cabe destacar que, en 1992, se celebró en Granada la 5ª Conferencia Ministerial de la ESA, en la que se aprobó el presupuesto a largo plazo de la Agencia, con un sensible recorte respecto a lo previsto en la Conferencia de Ministros del año anterior (Munich). No obstante, se da en ella continuidad y reforzamiento a la política europea del espacio definida en la Conferencia de la Haya de 1987, adaptando la estrategia de la Agencia, en cuanto a sus programas espaciales, a las nuevas circunstancias políticas y económicas.

La situación de la participación española en la ESA ha mejorado gradualmente y en la actualidad puede considerarse satisfactoria, tanto desde el punto de vista cualitativo como cuantitativo, alcanzando el retorno obtenido el 100% y existiendo una decena de empresas espaciales bien posicionadas en este sector a nivel de fabricantes de equipos y sistemas.

No hay que obviar, sin embargo, el hecho de que la tecnología espacial plantea a la industria demandas en diversas áreas de alta cualificación tecnológica, como la electrónica, la informática, las telecomunicaciones y los materiales avanzados, por lo que, si bien la capacidad de cada país para obtener retornos depende mucho del grado de desarrollo de su industria en dichas áreas, los retos que se plantean ofrecen una gran oportunidad de desarrollo para las industrias nacionales.

En el cuadro que sigue se muestra la aportación española a los diferentes programas de la ESA realizada en 1992. La aportación a los presupuestos general y asociado es obligatoria, mientras que la del resto de los programas es optativa.

Programa	Aportación española en 1992 (Mpta)
Presupuesto General	1.012,2
Presupuesto Asociado	445,3
Programa Científico	2.167,7
Observación de la Tierra	1.044,2
Microgravedad	173,7
Telecomunicaciones	2.192,0
Estaciones y Plataformas	2.354,6
Transporte Espacial	5.058,1
I+D Tecnológica	40,8
Programas No Aprobados	---
TOTAL (*)	14.488,6

(*) Al total de 1992 habría que añadir 708 Mpta en concepto de ajustes.

5.2. Retornos Tecnológicos en el sector espacial

Este programa se ocupa de la participación de la industria española en los programas de compensación del sector espacial, concretamente los programas HISPASAT y EUTELSAT. Ambos programas de compensación tienen como objetivo principal mejorar la posición tecnológica de las empresas españolas del sector y posibilitar su introducción en programas comerciales mediante la obtención de contratos de elevado contenido tecnológico, actividades de transferencia de tecnología y formación.

En el caso del programa HISPASAT, los retornos debidos al Programa de Compensaciones Indirectas forman parte del contrato con la empresa Matra, como compensación por la adjudicación a la misma y a sus socios British Aerospace y Fokker del contrato HISPASAT. En cuanto a EUTELSAT, y aunque no existe ningún contrato para las Compensaciones Indirectas que en este caso corresponden a un acuerdo entre Aerospaziale y Telefónica S.A., el CDTI se encarga de la promoción de los retornos tecnológicos e industriales del programa.

En 1992 el presupuesto de los contratos aprobados en el Programa de Retornos Indirectos HISPASAT fue de 1.240 Mpta, lo que hace que el retorno acumulado alcance el 20,8%, porcentaje que cumple la evolución de retornos acordada con Matra, según la cual se ha de llegar al 30% al cuarto año (marzo de 1994). En EUTELSAT el retorno acumulado es del 41,2%, porcentaje que es satisfactorio aunque en este caso no exista un pacto definido de retornos por año.

5.3. Programas de I+D de la Comunidad Europea

En la actualidad se halla en vigor el III Programa Marco (1990-1994), aprobado formalmente por el Consejo de Ministros de Economía de la CE el 23 de abril de 1990, con un presupuesto global de 5.700 Mecu (recientemente ampliado en 900 Mecu), estando ya en estudio el IV Programa Marco (1994-1998) que, dado el carácter deslizante de estos programas, se solapará con el anterior durante el próximo año.

El CDTI, que es, por delegación de la CICYT, cogestor junto a otras instituciones de una amplia gama de programas caracterizados por su alto contenido industrial, está participando activamente en los diferentes comités de gestión de los programas, defendiendo los intereses españoles y colaborando con las empresas españolas en la búsqueda de socios de otros países. Además, se realizan actuaciones en estrecha colaboración con la Dirección General de Electrónica y Nuevas Tecnologías (DGENT), para examinar las fuentes de recursos de I+D de las empresas españolas con capacidad de liderazgo y detectar las áreas tecnológicas de interés.

Los programas reciben sus dotaciones presupuestarias de la Comunidad. A la hora de evaluar los retornos de cada país, el referente debe ser la contribución de cada uno de ellos a dicho presupuesto. España contribuye con un 8%, aproximadamente, del presupuesto comunitario.

El retorno global conseguido en los programas de contenido industrial con participación española ascendió, en 1992, a 15.612 Mpta, lo que supone un 6,24% acumulado del presupuesto dedicado por el III Programa Marco a estos programas, superior al 5,5% obtenido en el anterior II Programa Marco. Han participado un total de 472 entidades españolas y se lideran 49 proyectos, habiéndose pasado en este sentido del 3,4% en el II P.M. al 3,8% en el III P.M.

Por programas, destacan en valor absoluto las subvenciones obtenidas en 1992 para proyectos españoles en ESPRIT, con 7.567 Mpta y BRITE/EURAM (en el que se incluye Investigación Aeronáutica), con 3.652,4 Mpta; en porcentaje, el mayor nivel de retorno se obtuvo en Investigación Agraria y Agroindustrial, con un 9,3%.

En el programa ESPRIT se han conseguido dos acciones especiales PASO y PACE para promocionar la industria española en el desarrollo de software, la robótica y la fabricación integrada por ordenador.

En el cuadro siguiente se indican los datos relativos al presupuesto de la Comunidad asociado a cada programa en 1992, y los retornos acumulados obtenidos por España en cada uno de ellos.

Programas	Presupuesto	Retorno español	
	CE Mpta	Mpta	%
Sistemas Telemáticos	1.859	113	5,2
Race	3.770	247	5,4
Esprit	122.447	7.567 (*)	6,2
Brite/Euram	57.187	3.652,4 (**)	6,4
Bridge	15.990	1.339	8,4
Investigación Agroindustrial	16.913	1.560	9,3
Medio Ambiente	18.330	1.133,5	6,2
Total	236.496	15.611,9	6,2

(*) Se incluyen 2.678 Mpta de las Acciones Especiales.

(**) Incluyendo el Área de Investigación Aeronáutica (234 Mpta).

Cambio 1992: 1ecu=130 pta.

5.4. Eureka

Eureka es el programa europeo de cooperación en el terreno del desarrollo tecnológico industrial. Tras la Conferencia Ministerial de Tampere (Finlandia) que tuvo lugar en mayo de 1992, la situación del programa Eureka en cifras, es la siguiente: 611 proyectos aprobados, lo que supone unos recursos totales movilizados de aproximadamente 1,1 billones de pesetas, con la participación de unas 3.000 empresas e instituciones de investigación. En cuanto a la participación española, en la citada Conferencia Ministerial se aprobaron 27 nuevos proyectos con participación española, lo que supone una inversión de 5.908 Mpta por parte de España. Con estos 27, son ya 159 los proyectos con participación española, manteniéndose España en cuarto lugar tras Francia, Alemania e Italia.

La inversión total asociada a proyectos con presencia española es de 343.683 Mpta, de los que 76.985 Mpta son de financiación española. Según este dato, España, bien a través de su administración, bien por medio de las empresas y centros de investigación involucrados, financia el 22,4% del presupuesto de los proyectos en los que participa. Por otra parte, comparada con el total de fondos movilizados por el programa, esta cifra significa que la aportación española a la financiación total de proyectos es del 6,8%, cantidad que coincide con la importancia relativa que su PIB le concede a España entre los países integrantes del programa.

Durante 1992, se financiaron 30 proyectos Eureka con participación española que entraron en la fase de desarrollo tecnológico, con un presupuesto cercano a los 9.500 Mpta, de los que 1.795,8 Mpta son de aportación CDTI mediante créditos privilegiados, y 213,4 Mpta se aportaron vía PATI mediante subvenciones.

En el cuadro siguiente se muestra la participación total y española en el programa Eureka tras la Conferencia Ministerial de Tampere (Finlandia), en 1992.

		Total	Conferencia de Tampere
Participación total	Nº de proyectos	611	102
	Inversión total (Mpta)	1.136.784	78.845
	Nº de organizaciones	3.081	250
Participación española	Nº de proyectos	159	27
	Inversión (Mpta)	76.985	5.790
	Nº de organizaciones	252	39
	Inversión/ Inversión total (%)	6,8	7,3
	Participación media por proyecto (%)	22,4	27,7
	Nº de líderes	51	6
	Nº de líderes/ Nº de proyectos (%)	32,1	22,2

Además de los proyectos individuales, existen en Eureka los denominados proyectos paraguas, que pretenden ser escenarios de proyectos temáticamente relacionados. Cubren áreas tecnológicas consideradas de importancia estratégica por los gobiernos y las industrias.

Su función es la investigación de los desarrollos tecnológicos en las áreas respectivas e indicar cómo pueden rebajarse las barreras para la competitividad. Los resultados de esta investigación pueden emplearse como una referencia para lanzar nuevos proyectos y para hacer una prospectiva de los posibles países participantes.

Los proyectos paraguas definidos hasta la fecha son: FAMOS (robótica), EUROLASER (tecnología de láseres), EURO CARE (conservación del patrimonio artístico cultural europeo), EUROMAR (tecnologías marinas), EUROENVIRON (tecnologías medioambientales) y EUROAGRI (tecnología agroalimentaria), liderado éste por España.

5.5. Proyectos de Innovación Iberoeka

Los Proyectos de Innovación Iberoeka representan una de las tres líneas de actuación que, en el terreno de la cooperación internacional para el desarrollo tecnológico, desarrolla el programa CYTED (Ciencia y Tecnología para el Desarrollo), de cooperación iberoamericana para la I+D. Esta acción nació trasladando la fórmula Eureka, que tan buenos resultados está dando en Europa, al ámbito iberoamericano. El lanzamiento oficial en España tuvo lugar el 10 de octubre de 1990, estableciéndose las líneas generales y los procedimientos a nivel internacional en los que el CDTI ha tenido un protagonismo fundamental, debido a la experiencia que el Centro tiene tanto en la financiación de proyectos de I+D, como en la participación en el programa Eureka.

Los proyectos aprobados hasta ahora están centrados en áreas como la biotecnología, acuicultura, tecnología para la vivienda, tecnología de minerales, electrónica e informática, química fina, farmacia y alimentación, en los que participan empresas e instituciones de Argentina, Bolivia, Brasil, Colombia, Chile, México, Panamá, Honduras, Nicaragua, Guatemala y Venezuela, junto a otras de España y Portugal.

En el Comité Técnico Directivo de CYTED que se reunió en Brasilia en mayo de 1992, se certificaron 3 nuevos proyectos Iberoeka, todos ellos con participación española, mientras que en diciembre de 1992, en la III Reunión de Organismos Gestores celebrada en Montevideo, se dio carácter de elegibilidad a 5 nuevos proyectos, también todos ellos con participación española. En esta reunión se aprobó, asimismo, la propuesta española de *Documento de participación de empresas de terceros países en Iberoeka*, estableciéndose nuevos procedimientos para el seguimiento de los proyectos.

Hasta la fecha, se han aprobado 14 proyectos Iberoeka con un presupuesto total de 2.380 Mpta, de los que 1.681 Mpta corresponden a la participación española. De los 8 proyectos aprobados en 1992, 3 se hallan ya en desarrollo y cuentan con financiación CDTI, que asciende a 342,5 Mpta.

5.6. Laboratorio Europeo para la Física de Partículas (CERN) y Fuente Europea de Radiación de Sincrotrón (ESRF)

El CERN es una organización europea de investigación básica. Su objetivo es el estudio de la constitución elemental de la materia, así como la identificación y caracterización de las interacciones entre los componentes últimos de la misma. En consecuencia, el CERN es un programa de carácter eminentemente científico, que sólo tangencialmente tiene un interés industrial, derivado de los contratos a los que se destina un 30-40% de su presupuesto.

En el CERN, aún existiendo la figura de programas opcionales, en la práctica todos ellos son obligatorios. Por lo tanto, las cuotas de los países miembros se calculan mediante un procedimiento que asigna a cada país una cuota en función del Producto Interior Neto (PIN). Los retornos tecnológicos e industriales se generan como consecuencia de las demandas de equipos y servicios que el CERN plantea a las empresas como resultado de su propia actividad sin que, a diferencia de otros organismos internacionales, se utilice el concepto de justo retorno.

El objetivo del CDTI, que ostenta la delegación en el Comité de Finanzas del organismo, y de forma complementaria a los objetivos de carácter científico, es rentabilizar la aportación española a este programa, contribuyendo a la incorporación de las empresas españolas a dichas licitaciones, intentando obtener un retorno industrial y tecnológico adecuado en cantidad y calidad.

En 1992, el presupuesto del CERN ascendió a 70.909 Mpta (considerando un tipo de cambio de 1FS=75 pta), y la contribución correspondiente a España fue de 5.624 Mpta. Nueve empresas españolas consiguieron 11 contratos con el CERN de elevado contenido tecnológico, entre los que cabe destacar los prototipos de imanes sextupolares de ACICA, los convertidores de potencia pulsados de GH Industrial, y la ventana en composite de Fibertecnic. El importe de estos contratos ascendió a 283 Mpta, equivalente a un retorno del 5%.

Por otra parte, se obtuvieron otros 1.503 Mpta como consecuencia del reconocimiento de mayores trabajos en la realización del LEP, adjudicado al consorcio Eurolep.

El programa ESRF (del inglés European Synchrotron Radiation Facility) es una iniciativa de ámbito europeo cuyo fin es crear una organización para la construcción y explotación científica de un nuevo sincrotrón (anillo acelerador de electrones que se emplea como fuente de radiación).

El CDTI ostenta la representación de España en el Comité de Compras del organismo. Aprovechando la participación española en este organismo, y debido a su alto interés científico, se pretende asimilar industrialmente los desarrollos tecnológicos que lleva a cabo el Centro, mediante una participación de las empresas españolas equivalente a nuestra contribución relativa.

El presupuesto del ESRF para el año 1992 fue de 9.540 Mpta, de los cuales España aportó 380 Mpta, es decir, el 4% del presupuesto total, cantidad que hace efectiva la Comisión Interministerial de Ciencia y Tecnología. El retorno obtenido en forma de contratos ha sido de 20,2 Mpta, lo que supone un 5,3% calculado sobre el 100% de la cuota. Por lo tanto, teniendo en cuenta que sólo se destina a contratos entre un 30% y un 40% del presupuesto, el porcentaje de retorno habría que multiplicarlo, al menos, por un factor de 2,5.



ACTUACIONES DE PROMOCION Y TRANSFERENCIA DE TECNOLOGIA



Dentro de la Secretaría General de Promoción Industrial y Tecnología, el CDTI es el centro directivo que, tal y como marcan sus estatutos, tiene entre sus objetivos la promoción exterior de la tecnología. De ahí que, junto a los programas internacionales de I+D que gestiona, el CDTI haya desarrollado asimismo una serie de servicios de apoyo a las empresas para la comercialización de la tecnología en otros países y para la asimilación de tecnologías extranjeras por parte de empresas españolas.

En cuanto a la promoción de la transferencia de tecnologías españolas, los esfuerzos van dirigidos a prestar un servicio a las empresas que tengan proyectos financiados por el CDTI, apoyando la comercialización de sus tecnologías, especialmente en los mercados exteriores. A tal fin, se viene realizando en el CDTI un estudio histórico de la transferibilidad de las tecnologías generadas con financiación CDTI desde su creación. Cada año, son objeto de análisis todos los proyectos que reciben financiación CDTI para apoyar la comercialización de las tecnologías dentro y fuera de nuestro país. En 1992 se documentaron 50 tecnologías para su comercialización internacional.

En la línea de oferta tecnológica, el CDTI opera a través de los **Proyectos de Promoción Tecnológica**. Se trata de proyectos destinados a prestar ayuda financiera a las empresas españolas que, habiendo desarrollado una tecnología nueva, desean comercializarla en el exterior. La financiación, que se realiza a través de la concesión de créditos privilegiados que pueden alcanzar hasta un 70% del presupuesto total del proyecto, contempla las diversas fases del proceso de comercialización de una tecnología, como son: obtención de la patente nacional, estudios de novedad internacional, extensión internacional de la patente, cálculo del precio de la tecnología, promoción comercial de la tecnología, etc.

Para el conjunto de actividades destinadas a comercializar la tecnología, en 1992 – primer año de actuación –, se aprobaron 20 proyectos de Promoción Tecnológica, con un presupuesto total de 221 Mpta y una aportación CDTI comprometida de 155 Mpta. La aportación media del CDTI por proyecto fue de unos 8 Mpta. En el plano internacional, se han firmado 30 acuerdos con *brokers* internacionales para la distribución de tecnologías CDTI en sus respectivos países.

En la línea de asimilación tecnológica, se continúa el análisis de las tecnologías ofrecidas a España por nuestros socios europeos, a través de la red Eurotech. En 1992 se analizaron un total de 146 tecnologías, habiendo quedado seleccionadas 93 de ellas al cumplir los requisitos de calidad adecuados, estando 10 en proceso de negociación.

Por otra parte, la Comisión de las Comunidades Europeas ha suscrito un convenio con la CICYT para crear el Centro de Enlace del Programa Value en España, con dos sedes, una en el CDTI y otra en la Secretaría General del Plan Nacional de I+D. La misión del Centro de Enlace de la Comisión Europea, financiada al 100% por la CE a través del programa VALUE II, es la explotación de los resultados de la I+D comunitaria. La unidad encuadrada en el CDTI se ocupa de documentar los proyectos españoles que han participado en el Programa Marco de I+D, a fin de prepararlos para ser licenciados a través de una red de 27 Centros de Enlace distribuidos por todos los países miembros de la CE. Asimismo, es función del Centro la identificación de las necesidades tecnológicas de las empresas españolas susceptibles de ser satisfechas con resultados procedentes de la I+D comunitaria.

En la gestión del programa VALUE, cuya finalidad es la explotación de los resultados de la I+D comunitaria, se obtuvo, en 1992, un retorno del 5,7%; si a esto se le añade lo conseguido para el Centro de Enlace comunitario en el CDTI, el retorno alcanzado es del 18% para los años 1991-92.

Dentro de los servicios tecnológicos ofrecidos a las empresas, se organizó en Madrid el primer Foro de Capital-Riesgo celebrado en España, con una participación de 49 inversores y 30 compañías poseedoras de tecnología que buscan socio financiero. Asimismo se organizó la participación de cuatro compañías españolas en un segundo Foro de Capital-Riesgo que tuvo lugar en Nantes.

Como apoyo a la comercialización de tecnologías españolas en el exterior, el CDTI organizó la presentación de cerca de un centenar de empresas en 10 encuentros internacionales de transferencia de tecnología, de los que se obtuvieron 246 contactos.

En el marco de su labor como interlocutor a nivel empresarial e industrial entre España y Japón, la Oficina SBTO ha continuado sus acciones de difusión en Japón y de colaboración en la preparación de visitas de asociaciones e instituciones ofi-

en la preparación de visitas de asociaciones e instituciones oficiales en España. Las tres grandes áreas en que esta Oficina desarrolla su trabajo son los Proyectos de Cooperación Tecnológica, con los que se persigue la incorporación de tecnología japonesa por parte de empresas españolas; los Proyectos de Promoción Tecnológica, que permiten vender tecnología española a empresas japonesas; y las actuaciones sectoriales, a través de las cuales se promocionan acuerdos de cooperación entre empresas españolas y japonesas dentro de aquellos sectores seleccionados por el CDTI como objetivo de una acción concertada.

En cuanto a las actividades de difusión y otros servicios tecnológicos, el CDTI está potenciando sus instrumentos de difusión, con el objeto de crear un clima social y empresarial favorable a la innovación tecnológica, promocionar una mayor participación de las empresas en los diferentes programas que gestiona el CDTI y colaborar en acciones de prospectiva tecnológico-industrial. En 1992 se ha comenzado a editar la revista trimestral *Desarrollo Tecnológico*, de divulgación tecnológica para las empresas, con una tirada de 15.000 ejemplares, y se ha continuado la edición del boletín mensual *Noticias CDTI*, con una difusión de 15.000 ejemplares, en el que se recogen noticias breves sobre la actualidad tecnológica, convocatorias de ayudas, proyectos, programas internacionales, etc.

Por último, en materia de promoción, durante 1992 se han realizado un buen número de acciones, incluyendo la organización de jornadas, mesas redondas, seminarios, etc., así como la participación en ferias de carácter nacional e internacional. Buena parte de estas acciones han contado con la colaboración de Comunidades Autónomas e instituciones y asociaciones empresariales.

GESTION FINANCIERA Y CUENTAS ANUALES



7.1. Situación de los proyectos al 31/12/92

Proyectos en fase de desarrollo

Durante la fase de desarrollo de los proyectos, el CDTI, por medio de su Departamento de Seguimiento de Proyectos, controla tanto el cumplimiento de los objetivos tecnológicos como el presupuesto de ejecución, en estrecha colaboración con la empresa. El cumplimiento de dichos objetivos es condición necesaria para llevar a cabo los sucesivos desembolsos de la inversión comprometida por el CDTI.

En 1992, terminaron la fase de desarrollo 154 proyectos de Desarrollo Tecnológico y 105 Concertados iniciados en años anteriores, y comenzaron su desarrollo 331 nuevos proyectos que, añadidos a los que continúan de años anteriores y deducidos los anulados, alcanzan un total de 714 proyectos en esta fase.

Proyectos de Desarrollo Tecnológico y Concertados en fase de desarrollo

	31/12/90	31/12/91	31/12/92
Nº proyectos en desarrollo	621	672	714
* Desarrollo Tecnológico	338	371	421
* Concertados	283	301	293
Compromisos de Inversión CDTI (Mpta)	41.098	43.396	41.968
* Desarrollo Tecnológico	25.958	26.382	26.467
* Concertados	15.140	17.014	15.501
Desembolsos realizados (Mpta) (*)	15.471	17.189	16.197
* Desarrollo Tecnológico	10.650	10.599	9.639
* Concertados	4.821	6.590	6.558

(*) Cantidades totales desembolsadas en proyectos que se encuentran en desarrollo a 31/12 cualquiera que sea su año de aprobación.

Proyectos en fase de comercialización

Un proyecto entra en la fase de comercialización cuando, una vez finalizado su desarrollo técnico, comienza el periodo de ventas del producto o proceso. Es a partir de ese momento cuando se inicia la amortización de los préstamos obtenidos del CDTI.

El CDTI, cuando realiza la evaluación financiera del proyecto, propone a la empresa los plazos y cuotas de amortización del crédito, en consonancia con el plan de negocio que se haya presentado. En los proyectos Concertados, al carecer de plan de negocio dado su carácter precompetitivo, los plazos de amortización del crédito están fijados.

El Area de Gestión de Reembolsos controla el cumplimiento de los plazos acordados contractualmente, negociando en su caso posibles demoras en las amortizaciones. La falta de cumplimiento de las obligaciones contractuales por parte de la empresa conlleva las actuaciones pertinentes. Hasta el 31/12/92, se han controlado 844 proyectos de Desarrollo Tecnológico bajo la modalidad de créditos privilegiados, de los cuales 298 están ya finalizados.

El índice de fallidos ciertos apenas alcanza un 1,2% de los créditos vencidos, si bien es verdad que, estimando los fallidos probables de las amortizaciones vencidas de los proyectos considerados dudosos sobre el total desembolsado de los mismos, se alcanzaría una tasa del 15,1% que, para este tipo de inversiones de alto riesgo, se puede considerar como un índice normal. Por otra parte, no es posible calcular el grado de morosidad de los proyectos financiados bajo la modalidad de Riesgo y Ventura, ya que las amortizaciones se realizan en forma de un canon sobre las ventas del producto fruto del proyecto.

Los proyectos Concertados que ya han pasado a la fase de devolución son 105 que, unidos a los 115 de años anteriores, suponen un total de 220. Sin embargo, debido a los largos plazos de amortización de estos proyectos, los reembolsos alcanzaron los 1.286 Mpta frente a los 4.831 Mpta recuperados de los créditos a bajo tipo de interés.

Proyectos de Desarrollo Tecnológico en fase de comercialización (*)

	31/12/90	31/12/91	31/12/92
RIESGO y VENTURA			
* N° de proyectos	268	268	268
* Desembolsado (Mpta)	7.609	7.670	7.670
* Recuperado (Mpta)	2.115	2.212	2.343
* Fallidos (Mpta)	829	913	998
CREDITOS PRIVILEGIADOS			
* N° de proyectos	511	668	844
* Desembolsado (Mpta)	25.232	35.904	45.649
* Vencido (Mpta)	14.792	20.274	28.515
* Recuperado (Mpta)	11.404	15.583	20.415
* Morosos < 6 meses (Mpta)	513	712	1.657
* Morosos > 6 meses (Mpta)	246	380	991
* Dudosos (Mpta)	2.444	3.367	5.101
* Fallidos (Mpta)	185	232	351

(*) Incluye proyectos totalmente amortizados

Resumen de las actuaciones hasta el 31/12/92

(Mpta acumulados)

	Periodo 1978/83	Periodo 1984/92	Total
Nº PROYECTOS APROBADOS (*)	184	1984	2.168
* Desarrollo Tecnológico	184	1.427	1.611
* Concertados	--	557	557
TOTAL INVERSION (*)	8.625	298.186	306.811
* Desarrollo Tecnológico	8.625	233.836	242.461
* Concertados	--	64.350	64.350
COMP. INVERSION CDTI (*)	4.658	114.066	118.724
* Desarrollo Tecnológico	4.658	85.871	90.529
* Concertados	--	28.195	28.195
DESEMBOLSOS REALIZADOS	2.588	72.430	75.018
* Desarrollo Tecnológico	2.588	56.740	59.328
* Concertados	--	15.690	15.690
RECUPERACIONES REALIZADAS	64	24.837	24.901
* Desarrollo Tecnológico	64	22.769	22.833
* Concertados	--	2.068	2.068

(*) Cantidades totales desembolsadas en proyectos que se encuentran en desarrollo a 31/12 cualquiera que sea su año de aprobación. Se incluyen los Proyectos de Innovación Tecnológica aprobados en 1992.

7.2. Cuentas Anuales

Las **Cuentas Anuales** del CDTI al 31 de diciembre de 1992 están constituidas por el Balance, la Cuenta de Pérdidas y Ganancias y la Memoria, redactados de acuerdo con las disposiciones legales recogidas en el Texto Refundido de la Ley de Sociedades Anónimas, aprobado por R.D.L. 1564/1989, de 22 de diciembre.

En las notas que aquí se redactan se han recogido los aspectos más importantes referentes a los criterios de valoración, composición de las partidas que integran las cuentas y aclaraciones a las mismas, que permiten interpretar con claridad la imagen fiel del patrimonio, de la situación financiera y de los resultados de la Sociedad, de conformidad con la anteriormente citada Ley de Sociedades Anónimas y el Código de Comercio.

Las Cuentas Anuales han sido auditadas por la Intervención General de la Administración del Estado, cuya opinión se adjunta a continuación de estas notas, y que fueron aprobadas en reunión del Consejo de Administración del Centro.

El Balance recoge los derechos y obligaciones derivados de la actividad del CDTI durante el periodo 1984/92, así como los subrogados por la actividad del antiguo Organismo Autónomo.

En el Activo del Balance, bajo el epígrafe Inmovilizado Inmaterial, se recogen las adquisiciones efectuadas por la propiedad, o por el derecho al uso de programas informáticos. El Inmovilizado Material recoge las instalaciones, mobiliario, equipos informáticos y vehículos, valorados a su precio de adquisición y descontando la amortización acumulada.

En el Capítulo de Inmovilizaciones Financieras y bajo el título de Cartera de Valores a Largo Plazo, se recogen las participaciones en Capital-Riesgo en cinco Sociedades a valor nominal:

- | | |
|---|----------|
| • HISPASAT, S.A. | 500 Mpta |
| • ENI, S.A. | 50 Mpta |
| • SOCIEDAD ESTATAL PARA EL
DESARROLLO DEL DISEÑO
INDUSTRIAL, S.A. | 18 Mpta |

- CRILASER, S.A. 6 Mpta
- EURODISPLAY, S.A. 10 Mpta

El Capítulo Deudores por Operaciones de Tráfico a L/P, recoge el saldo neto de los créditos con intereses pendientes de recuperación, concedidos a las empresas para realizar Proyectos de Desarrollo Tecnológico por 17.916 Mpta y para realizar Proyectos Concertados por 9.000 Mpta. Dichos saldos constituyen el principal pendiente de reembolso, una vez descontadas las recuperaciones efectuadas, y cuyo vencimiento es superior a 12 meses. Los saldos de los Proyectos Concertados corresponden a créditos sin interés afectos a las Subvenciones Reintegrables al Fondo Nacional para el Desarrollo de la Investigación Científica y Técnica (Plan Nacional de I+D), cuyas recuperaciones se reintegrarán a dicho Fondo cuando se produzcan.

En el Activo Circulante, y bajo el epígrafe de Deudores por Operaciones de Tráfico, se recoge el saldo neto de los créditos pendientes de reembolso, una vez descontadas las recuperaciones efectuadas, y cuyo vencimiento es inferior a 12 meses, correspondiendo 17.694 Mpta a Proyectos de Desarrollo Tecnológico y 4.622 Mpta a Proyectos Concertados. También se incluyen los deudores por los intereses devengados por los créditos concedidos, que ascienden a 1.367 Mpta.

En los saldos Deudores por Operaciones de Tráfico, no se incluyen aquellos créditos aprobados por el Consejo de Administración del Centro de los que aún no ha nacido la obligación contractual de su desembolso. Los compromisos adquiridos y no desembolsados ascienden a la cantidad de 15.476 Mpta para Proyectos de Desarrollo Tecnológico una vez descontados los proyectos anulados y los remanentes, y a 8.379 Mpta para Proyectos Concertados.

La Provisión para Insolvencias se dota tanto para el principal como para los intereses de los créditos privilegiados. No se dota provisión para los créditos sin intereses de los Proyectos Concertados dado que no se reconocen como un derecho del CDTI, al estar afectos a las Subvenciones Reintegrables al Fondo Nacional para el Desarrollo de la Investigación Científica y Técnica.

En el saldo de Administraciones Públicas, por 13.444 Mpta se recogen las cantidades devengadas y pendientes de cobro correspondientes a las dotaciones de los Presupuestos Generales del Estado al CDTI por importe de 2.373 Mpta, así como los fondos pendientes de ser recibidos, correspondientes a las contribuciones a la Agencia Espacial Europea (ESA), por 7.962 Mpta, Laboratorio Europeo para la Física de Partículas (CERN), por 958 Mpta, y la Dotación del Fondo Nacional para el Desarrollo de la Investigación Científica y Técnica, por 2.151 Mpta.

Las Inversiones Financieras Temporales, que ascienden a 5.340 Mpta, corresponden a los saldos de tesorería en espera de realizar los desembolsos de los créditos comprometidos, y que se rentabilizan mediante su colocación en Activos Financieros Públicos de liquidez y seguridad garantizadas.

De las partidas que componen el Pasivo, bajo la rúbrica de Patrimonio se recogen los recursos subrogados por el extinguido Organismo Autónomo. La partida Subvenciones Oficiales refleja el saldo neto de las subvenciones recibidas de los Presupuestos Generales del Estado desde 1984 a 1992, en la medida en que se han reconocido como gastos las Provisiones por Insolvencias aplicadas a los saldos vivos de los créditos concedidos.

El saldo de Otros Acreedores, de 16.007 Mpta, recoge las subvenciones de carácter reintegrable recibidas del Fondo Nacional para la Investigación Científica y Técnica para la financiación de Proyectos Concertados.

En el Capítulo de Acreedores a Corto Plazo, y bajo el epígrafe Otras Deudas, se recogen las contribuciones pendientes de transferir a la ESA y al CERN, en espera de recibir el correspondiente libramiento del Tesoro.

En la cuenta Administraciones Públicas, se recogen los intereses por 767 Mpta producidos por la Cuenta Corriente en la que se mantienen los fondos comprometidos para la financiación de los créditos concedidos a Proyectos Concertados, y que incrementan el valor del Fondo Nacional para el Desarrollo de la Investigación Científica y Técnica.

Los Gastos de Explotación ascienden a 4.254 Mpta, como consecuencia de unas provisiones por Insolvencias de 2.685 Mpta y unos gastos de funcionamiento de 1.569 Mpta. Los Ingresos por Prestaciones de Servicios son los ingresos financieros provenientes de los créditos concedidos, que devengan intereses anuales comprendidos entre un 5% y un 14%, y cuyo vencimiento se extiende hasta 1999. Por lo tanto, las pérdidas de explotación ascienden a 2.447 Mpta; los Ingresos de otros valores negociables por 518 Mpta corresponden a los productos obtenidos de las Inversiones Financieras Temporales, lo que hace que las pérdidas de las actividades ordinarias asciendan a 1.933 Mpta. La Cuenta de Pérdidas y Ganancias arroja un beneficio de 612 Mpta debido al reconocimiento como Ingresos de las Subvenciones de Capital transferidas al resultado del Ejercicio, por importe de 2.554 Mpta.

Examen del Balance de Situación y de la Cuenta de Pérdidas y Ganancias del CDTI a 31 de diciembre de 1992, realizado por la Intervención General de la Administración del Estado

Conclusiones

1. Hemos examinado el Balance de Situación del Centro para el Desarrollo Tecnológico Industrial (CDTI), al 31 de diciembre de 1992, y la Cuenta de Pérdidas y Ganancias correspondiente al ejercicio anual terminado en dicha fecha. Nuestro objetivo ha sido determinar si las cuentas anuales examinadas presentan adecuadamente la situación financiero-patrimonial del centro y el resultado de sus operaciones, de acuerdo con principios de contabilidad generalmente aceptados.
2. De acuerdo con la legislación mercantil, se presentan, a efectos comparativos, con cada una de las partidas del balance, además de las cifras del ejercicio 1992, las correspondientes al ejercicio anterior. Sin embargo, nuestra opinión se refiere exclusivamente a las cuentas anuales del ejercicio 1992.
3. En nuestra opinión, las cuentas anuales presentan adecuadamente la situación financiero-patrimonial del Centro para el Desarrollo Tecnológico Industrial al 31 de diciembre de 1992, así como los resultados de sus operaciones correspondientes al ejercicio cerrado en dicha fecha.

Madrid, 3 de mayo de 1993

**SUBDIRECCIÓN GENERAL DE CONTROL FINANCIERO
DE LAS ADMINISTRACIONES PÚBLICAS**

Balance de Situación de los Ejercicios 1991 y 1992 al 31 de diciembre

(Miles de pesetas)

<i>ACTIVO</i>	<i>Ejercicio 1992</i>	<i>Ejercicio 1991</i>
B. Inmovilizado	23.460.924	23.921.250
II. Inmovilizaciones inmateriales	45.862	34.279
- Concesiones, patentes, licencias, marcas	0	3.050
- Aplicaciones informáticas	57.648	37.514
- Amortizaciones	(11.786)	(6.285)
III. Inmovilizaciones materiales	181.378	161.149
- Otras instalaciones, utillaje y mobiliario	214.632	162.892
- Otro inmovilizado	177.630	191.646
- Amortizaciones	(210.884)	(193.389)
IV. Inmovilizaciones financieras	546.681	653.566
- Cartera de valores a largo plazo	583.730	607.730
- Otros créditos	24.096	21.749
- Fianzas constituidas a largo plazo	23.967	24.087
- Provisiones	(85.112)	0
VI. Deudores por operaciones de tráfico a L/P	22.687.003	23.072.256
- Deudores por operaciones de tráfico	26.915.780	27.619.208
- Provisiones	(4.228.777)	(4.546.952)
D. Activo Circulante	36.313.138	34.631.603
III. Deudores	28.853.167	26.736.996
- Deudores por operaciones de tráfico	23.683.564	16.389.515
- Deudores varios	80.814	6.718
- Personal	24.680	15.661
- Administraciones públicas	13.444.351	15.702.389
- Provisiones	(8.380.242)	(5.377.287)
IV. Inversiones financieras temporales	5.847.191	2.578.418
- Cartera valores	5.340.167	2.569.216
- Otros créditos	507.024	9.202
VI. Tesorería	1.609.401	5.314.644
VII. Ajuste por periodificación	3.379	1.545
TOTAL ACTIVO	59.774.062	58.552.853

PASIVO	Ejercicio 1992	Ejercicio 1991
A. Fondos propios	9.714.495	9.102.020
I. Patrimonio	3.767.570	3.767.570
V. Resultado ejercicios anteriores	5.334.450	4.513.686
- Remanente	5.334.450	4.513.686
VI. Pérdidas y ganancias	612.475	820.764
B. Ingresos a distribuir en varios ejercicios	24.505.202	24.685.924
- Subvenciones oficiales	24.505.202	24.685.924
D. Acreedores a largo plazo	16.006.655	13.980.655
IV. Otros acreedores	16.006.655	13.855.655
- Otras deudas	16.006.655	13.855.655
V. Desembolsos pendientes s/ acciones no exigidos	0	125.000
- De otras empresas	0	125.000
E. Acreedores a corto plazo	9.547.710	10.784.254
IV. Acreedores comerciales	140.795	105.271
- Deudas por prestación de servicios	140.795	105.271
V. Otras deudas no comerciales	9.406.915	10.678.983
- Administraciones públicas	816.036	720.773
- Otras deudas	8.590.865	9.958.196
- Remuneraciones pendientes de pago	0	0
- Fianzas y depósitos recibidos a C/P	14	14
TOTAL PASIVO	59.774.062	58.552.853

**Cuenta de Pérdidas y Ganancias del
CDTL. Ejercicios 1991 y 1992**
(Miles de pesetas)

<i>Debe</i>	<i>Ejercicio 1992</i>	<i>Ejercicio 1991</i>
<i>A. Gastos</i>		
3. Gastos de personal	749.395	602.178
a. Sueldos, salarios y asimilados	607.599	495.179
b. Cargas sociales	141.796	106.999
4. Dotación para amortización del inmovilizado	63.618	46.997
5. Variación de las provisiones de tráfico	2.684.780	2.060.746
b. Variación de las provisiones y pérdidas de créditos incobrables	2.684.780	2.060.746
6. Otros gastos de explotación	756.596	647.343
a. Servicios exteriores	650.193	565.545
b. Tributos	79.239	81.798
c. Otros gastos de gestión corriente	27.164	--
7. Gastos financieros y asimilados	--	22
c. Por deudas con terceros y gastos asimilados	--	22
8. Variación de las provisiones de inversiones financieras	85.112	--
<i>II. Resultados financieros positivos</i>	<i>514.221</i>	<i>580.070</i>
13. Gastos Extraordinarios	--	26
14. Gastos y pérdidas de otros ejercicios	8.604	1.905
<i>IV. Resultados extraordinarios positivos</i>	<i>2.545.118</i>	<i>1.928.125</i>
<i>V. Beneficios antes de impuestos</i>	<i>612.475</i>	<i>820.764</i>
<i>VI. Resultado del ejercicio</i>	<i>612.475</i>	<i>820.764</i>

<i>Haber</i>	<i>Ejercicio 1992</i>	<i>Ejercicio 1991</i>
<i>B. Ingresos</i>		
1. Importe neto de la cifra de negocios	1.798.969	1.662.912
b. Prestación de servicios	1.798.969	1.662.912
4. Otros ingresos de explotación	8.556	6.921
a. Ingresos accesorios y otros de gestión corriente	8.556	6.921
<i>I. Pérdidas de explotación</i>	2.446.864	1.687.431
6. Ingresos de otros valores negociables	517.687	565.253
c. De empresas fuera del grupo	517.687	565.253
7. Otros intereses e ingresos financieros	81.646	14.839
c. Otros intereses	46.046	14.839
d. Beneficios en inversiones financieras	35.600	
<i>III. Pérdidas de las actividades ordinarias</i>	1.932.643	1.107.361
11. Subvenciones de capital transferidas al resultado del ejercicio	2.853.722	1.898.446
12. Ingresos extraordinarios	--	1.478
13. Ingresos y beneficios de otros ejercicios	--	30.132

Cuadro de financiación

(Miles de pesetas)

a) Resultado de las operaciones:

Concepto	Ejercicio 1992	Ejercicio 1991
Resultado Contable del Ejercicio	612.475	820.764
Más:		
• Dotaciones a las amortizaciones	63.618	46.997
• Dotación a la provisión de tráfico	2.404.991	1.851.449
• Dotación a la provisión de inversiones financieras	85.112	--
Menos:		
• Subvenciones de capital traspasadas al resultado del ejercicio	2.553.722	1.898.446
• Enajenación participación empresas	35.600	--
RESULTADO GENERADO POR LAS OPERACIONES	576.874	820.764

b) Cuadro de Financiación

b.1) Aplicaciones:

<i>Aplicaciones</i>	<i>Ejercicio 1992</i>	<i>Ejercicio 1991</i>
3. Adquisición de inmovilizado	222.777	260.193
a. Inmovilizaciones inmateriales	20.134	37.514
b. Inmovilizaciones materiales	75.296	65.171
c3. Otras inversiones financieras	127.347	157.508
9. Deudores por operaciones de tráfico	12.503.300	14.716.000
TOTAL APLICACIONES	12.726.077	14.976.193
Exceso de orígenes sobre aplicaciones (aumento de capital circulante)	2.918.078	127.264

b.2) Orígenes:

<i>Orígenes</i>	<i>Ejercicio 1992</i>	<i>Ejercicio 1991</i>
1. Recursos procedentes de las operaciones	576.874	820.764
3. Subvenciones de capital	2.373.000	2.500.000
4. Deudas a largo plazo	2.151.000	3.400.000
d. De otras empresas	2.151.000	3.400.000
5. Enajenación de inmovilizado	59.720	--
c. Inmovilizaciones financieras	59.720	--
7. Traspaso a corto plazo	10.483.561	8.382.693
d. Deudores por operaciones de tráfico	10.483.561	8.382.693
TOTAL ORIGENES	15.644.155	15.103.457

c) Variación del Capital Circulante:

<i>Concepto</i>	<i>Ejercicio 1992</i>	<i>Ejercicio 1991</i>
3. Deudores	2.116.170	4.076.211
4. Acreedores	1.236.544	(3.931.884)
5. Inversiones financieras temporales	3.268.773	(2.146.513)
7. Tesorería	(3.705.243)	2.128.733
8. Ajustes por periodificación	1.834	717
VARIACION DEL CAPITAL CIRCULANTE	2.918.078	127.264



PROYECTOS APROBADOS EN 1992



Empresa	Título del proyecto
A. BALLESTERO Y CIA, S.A.	GENERACION RAPIDA DE PROTOTIPOS Y PRESERIES.
A.S.A.C. PHARMACEUTICAL INTERNACIONAL, A.I.E.	IDENTIFICACION DE PRINCIPIOS ACTIVOS DE PLANTAS IBEROAMERICANAS.
ACERINOX, S.A.	APROVECHAMIENTO DE RESIDUOS DE ACERIA.
ADT ESPAÑA, S.L.	CONTROLADOR AVANZADO PARA SISTEMAS COMPLEJOS.
AFINA SISTEMAS, S.L.	EQUIPOS PARA SUPERVISAR EL USO DEL TELEFONO EN INSTALACIONES DE ABONADO.
AGROCASTELLNOU, S.A.	MEJORA GENETICA DE LA PERDIZ ROJA.
AGROMILLORA CATALANA, S.A.	INVESTIGACIONES SOBRE INERTOS, SUBSTRATOS Y CONTENEDORES EN LA PRODUCCION DE FRUTALES.
AGROMILLORA CATALANA, S.A.	NUEVO SISTEMA PARA LA PRODUCCION DE PLANTA INJERTADA DE FRUTALES.
AGROPECUARIA DE GUISSONA, S.COOP.LTDA.	ELABORACION DE PIENSOS MEDIANTE TRATAMIENTO CON REACTOR HIDROTERMICO Y EXPANDERS.
AGUAS DE FUENSANTA, S.A.	SIDRA EN LATA DE BAJO CONTENIDO ALCOHOLICO.
AGUIRREGOMEZCORTA Y MENDICUTE, S.A.	REMACHADORA RADIAL FLEXIBLE CON C.N.
ALCATEL ESPACIO, S.A.	UNIDAD DE TELEMEDIDA DE CARGA UTIL PARA SATELITES.
ALCATEL STANDARD ELECTRICA, S.A.	SISTEMA DE CODIFICACION Y TRANSMISION DE CANALES ANALOGICOS O DIGITALES DE AUDIO.
ALCATEL STANDARD ELECTRICA, S.A.	GAMA DE SISTEMAS DE ALIMENTACION DISTRIBUIDA PARA EQUIPOS DE TELECOMUNICACION E INDUSTRIALES.

ALCATEL STANDARD ELECTRICA, S.A.	ADAPTADOR FLEXIBLE DE TERMINALES (PLANBA-AFTER) PARTICIPACION DE ALCATEL.
ALCOHOLERA DE LA MANCHA, S.A.	OBTENCION DE AGUARDIENTES DE VINO HOLANDAS.
ALFAGRAN, S.L.	RECICLAJE DE RESIDUOS PLASTICOS PARA LA PRODUCCION DE GRANZAS.
ALGOSA, S.A.	MEJORA DEL PROCESO DE MEZCLA Y ENVASADO DE CAFES SOLUBLES.
ALTOS HORNOS DE VIZCAYA, S.A.	INVESTIGACION DEL COMPORTAMIENTO EN CALIENTE DE MATERIALES REFRACTARIOS DE MGO-C.
ALTOS HORNOS DE VIZCAYA, S.A.	OPTIMIZACION DEL PROCESO DE RECOCIDO CONTINUO EN LA OBTENCION DE CHAPA PARA HOJALATA.
ALTOS HORNOS DE VIZCAYA, S.A.	OPTIMIZACION DE LA MEZCLA DE MINERALES SOMETIDOS A SINTERIZACION PARA CONSUMO DEL ALTO HORNO.
ALTOS HORNOS DE VIZCAYA, S.A.	ESCORIAS COMO SUBSTRATO EN AGRICULTURA.
ALUMINA ESPAÑOLA, S.A.	REDUCCION DE LA CORROSION CAUSTICA EN INTERCAMBIADORES DE CALOR PARA LA FABRICACION DE ALUMINA METALURGICA.
ANTIBIOTICOS FARMA, S.A.	PROTEINAS RECOMBINANTES DE INTERES TERAPEUTICO.
ANTONIO NUÑEZ MORANTE, S.A.	DERIVADOS LACTEOS CON BAJO CONTENIDO EN COLESTEROL.
APLICACIONES ELECTRONICAS QUASAR, S.A.	SISTEMA DE MEZCLAS PARA RADIODIFUSION E INTERFACES ANALOGICAS.
AQUATEC, S.A.	ESTACION REMOTA DE ANALISIS AUTOMATICO Y EN TIEMPO REAL DE AGUAS RESIDUALES.

ARAGONESA DE COLECTORES ELECTRICOS, S.A.L.	AUTOMATIZACION E INTEGRACION DE LA FABRICACION DE COLECTORES DE MOTORES ELECTRICOS.
ARTESANIA DE LA ALIMENTACION, S.L.	MEJORA DEL PROCESO DE ELABORACION DE SANDWICHES.
ASFALTOS ESPAÑOLES, S.A.	OPTIMIZACION DEL PROCESO DE OBTENCION DE BETUNES.
AZKOYEN INDUSTRIAL, S.A.	SISTEMAS SENSORIALES PARA SELECTORES DE MONEDAS, BILLETES Y TARJETAS INTELIGENTES.
AZU-VI, S.A.	PIEZAS DE REVESTIMIENTO POROSO DE PASTA BLANCA.
BACH, S.A.	DISEÑO Y FABRICACION DE UNA VALVULA DE MARIPOSA DE ALTAS PRESTACIONES.
BALAGUE CENTER, S.A.	NUEVA METODOLOGIA PARA LA DETECCION DE AGENTES VIRALES INFECCIOSOS.
BARBERET ET BLANC IBERICA, S.A.	OBTENCION, SELECCION Y PRODUCCION DE NUEVAS VARIEDADES DE CLAVEL.
BARNATRONIC, S.A.	TERMINAL PUNTO DE VENTA BASADO EN CIRCUITOS ASIC.
BAYES INFERENCE, S.A.	TIMEFIELD. SISTEMA DE INFORMACION DINAMICA AUTOMODELIZABLE.
BENDIX ESPAÑA, S.A.	NUEVO FRENO DE DISCO PARA CAMIONES.
BENDIX ESPAÑA, S.A.	SISTEMA DE ADQUISICION, SUPERVISION Y CONTROL DE BANCOS DE ENSAYO PARA EQUIPOS DE FRENOS Y SERVODIRECCIONES.
BICICLETAS DE ALAVA, S.A.	BICICLETAS DE MONTAÑA DE ALUMINIO CON UNIONES SOLDADAS.
BIOMED, S.A.	DESARROLLO DE UN SISTEMA PARA PRESERVACION DE ORGANOS. CORAZON.

BORG SERVICE, S.A.	PLANTAS MOVILES DE TRATAMIENTO DE RESIDUOS INDUSTRIALES.
CAYACEA, CENTRO DE ANALISIS, ASESORAMIENTO Y CONTROL DE CALIDAD, S.A.	COLESTEROL EN CARNE Y PRODUCTOS CARNICOS.
CELULOSAS DE ASTURIAS, S.A.	INTEGRACION DE LA MEJORA DEL EUCALIPTO EN EL MEDIO RURAL DE ASTURIAS.
CELULOSAS DE ASTURIAS, S.A.	AUMENTO DE LA PRODUCTIVIDAD DE LAS PLANTACIONES DE EUCALIPTO.
CENTRO DE CALCULO DE SABADELL, S.A.	EDI PARA EL SECTOR TEXTIL.
CENTRO DE TECNOLOGIA DE CONTROL DE CALIDAD, S.A.	I+D DE TECNICAS ULTRASONICAS APLICADAS AL CONTROL NO DESTRUCTIVO DE MATERIALES AVANZADOS Y A ALTA TEMPERATURA.
CENTRO DE TRATAMIENTO DE INFORMACION, S.A.	PLATAFORMA PARA LA GESTION DE DOCUMENTOS MULTIMEDIA.
CERATONIA, S.A.	PROCESO PARA EL PELADO DE LA SEMILLA DE ALGARROBO.
CERESTAR IBERICA, S.A.	OBTENCION DE LA DEXTROSA MONOHIDRATO DE USO FARMACEUTICO.
CHESWICK, S.A.	TUBOS DE ESCAPE PARA AUTOMOVILES.
CIA. VALENCIANA DE CEMENTOS PORTLAND, S.A.	NUEVO CEMENTO BLANCO.
CIM-D'OR, S.A.	HORNOS MICROONDAS PARA INDUSTRIA ALIMENTARIA.
COINFOR, S.L.	TECTONICA DE PLACAS: PROGRAMA EDUCATIVO EN ENTORNOS MULTIMEDIA (DVI).
COMERCIAL DE REPUESTOS INDUSTRIALES, S.A.	COMPACTADOR DE NEUMATICOS PARA ASFALTO.

COMERCIAL PROJAR, S.A.	SELECCION Y MULTIPLICACION DE ESPECIES AUTOCTONAS PARA LA REVEGETACION DE AREAS DEGRADADAS.
COMERCIAL PROJAR, S.A.	CUBIERTAS TIPO MULCH PARA PROTECCION DE AREAS DEGRADADAS.
COMPAÑIA GENERAL DEL AZAFRAN DE ESPAÑA, S.A.	TIFICACION Y SELECCION DE AZAFRAN.
COMPAÑIA GENERAL DEL AZAFRAN DE ESPAÑA, S.A.	MECANIZACION DEL CULTIVO Y PROCESADO DE BULBOS DE AZAFRAN.
COMPAÑIA NAVARRA PRODUCTORA DE SEMILLAS, S.A.	PROYECTO EUREKA HIBRIA: OBTENCION DE TRIGO HIBRIDO.
COMPAÑIA ROCA-RADIADORES, S.A.	MEJORAS DE PROCESO EN ARENAS PARA FUNDICION.
COMPAÑIA VITIVINICOLA ARAGONESA, S.A.	FERMENTACION CONTROLADA EN VINOS DEL SOMONTANO.
COMPLEMENTOS SANITARIOS, S.A.	CELULA AUTOMATICA DE FABRICACION DE COMPLEMENTOS SANITARIOS.
COMPLEMENTOS SANITARIOS, S.A.	ACCESORIOS DE CUARTO DE BAÑO EN COMPOSITES FENOLICOS.
COMPUTADORAS, REDES E INGENIERIA, S.A.	DESARROLLO DEL NUCLEO DE LAS UNIDADES DE CONTROL DE INSTRUMENTOS DE SATELITES.
COMPUTADORAS, REDES E INGENIERIA, S.A.	SISTEMA DE VISUALIZACION Y PROCESAMIENTO (CPVS).
COMPUTADORAS, REDES E INGENIERIA, S.A.	ADAPTADOR FLEXIBLE DE TERMINALES (PLANBA-AFTER) PARTICIPACION DE CRISA.
COMPUTADORAS, REDES E INGENIERIA, S.A.	METODOS Y TECNICAS DE VALIDACION DE SOFTWARE.

COMPUTER TECHNOLOGY DE ESPAÑA, S.A.	NUEVA GAMA DE PRODUCTOS HARDWARE-SOFTWARE PARA LA INTERCONEXION DE SISTEMAS UNIX Y GRANDES SISTEMAS.
CONDUCTORES ELECTRICOS NAVARRO, S.A.	FORMULACION SEMICONDUCTORA PARA CABLES DE MEDIA TENSION.
CONSTRUCCIONES MECANICAS MUPEM, S.A.	CENTRO AUTOMATIZADO DE TORNEADO CON CONTROL NUMERICO DE DISEÑO ESPECIFICO.
CONSTRUCCIONES Y AUXILIAR DE FERROCARRILES, S.A.	BOGIE PROTOTIPO DOTADO DE SUSPENSION ACTIVA.
CONSTRUCCIONES Y AUXILIAR DE FERROCARRILES, S.A.	VEHICULOS FERROVIARIOS PARA TRANSPORTE DE VIAJEROS CATEGORIA EURO CITY.
COOPERATIVAS ORENSANAS, S.C.L.	PROYECTO EUREKA EU-619 RABBIT FEED. NECESIDADES NUTRITIVAS DEL CONEJO. EVALUACION DE MATERIAS PRIMAS DE INTERES Y ESTUDIO DE LA CANAL.
COOPERATIVAS ORENSANAS, S.C.L.	VALORACION NUTRITIVA DE ENSILADOS DE PRADERA.
COSMOFIL, S.A.	MODULOS DE FILTRADO DE RED Y DE DESMAGNETIZACION PARA RECEPTORES TV.
COVIÑAS, COOP. VALENCIANA	PROCESO LIMPIO DE APROVECHAMIENTO DE SUBPRODUCTOS VITIVINICOLAS.
CRIDTALL, A.I.E.	MAQUINA INTEGRAL DEL PROCESO DE CORTE PARA CONFECCION.
CUBIERTAS Y MZOV, S.A.	SISTEMA DE FORJADO DE HORMIGON.
CURTIDOS PELETERIA, S.A.	MODERNIZACION DEL PROCESO DE CURTICION.
D.G. INTERNACIONAL, S.A.	PULPER ESPIRAL PARA LA DESINTEGRACION DE BALAS DE CELULOSA.

DALMAU HNOS. Y CIA. SUC. S.A.	APLICACION DE TECNICAS DE FILTRACION POR MEMBRANA EN VINOS.
DANOBAT, SOC.COOP.LTDA.	DESARROLLO DE TECNOLOGIAS DE RECTIFICADO CON MUELAS DE NITRURO DE BORO CUBICO (C.B.N.).
DEMONTE, S.A.T. N° 9.154	PREPARACION DE SUBSTRATOS PARA CULTIVO DE SETAS.
DERIVADOS QUIMICOS, S.A.	DERIVADOS DE FURFURAL.
DESTILACIONES GARCIA DE LA FUENTE, S.A.	SINTESIS DE PRODUCTOS QUIMICOS AROMATICOS PARA PERFUMERIA INDUSTRIAL.
DIAGNOSTIC GRIFOLS, S.A.	EQUIPAMIENTO AUTOMATIZADO MODULAR PARA ANALISIS CLINICOS.
DIANA S.A.E. DE PIENSOS	SUBPRODUCTOS ALIMENTARIOS EN LA ELABORACION DE PIENSOS.
DICONTROL, S.A.	DESARROLLO DE PANTALLAS ANTIRRUIDO.
DIMETRONIC, S.A.	SISTEMAS DE COMUNICACION DE DATOS VIA RADIO PARA LINEAS METROPOLITANAS.
DISEÑO DE SISTEMAS DE TELECOMUNICACION, S.A.	SISTEMA DISTRIBUIDO PARA EXPENDEDOR INTELIGENTE.
DOLOMITAS DEL NORTE, S.A.	OBTENCION DE CARBONATO CALCICO PRECIPITADO.
DRAGADOS Y CONSTRUCCIONES, S.A.	CELULA ROBOTIZADA PARA PROYECCION DE CEMENTO FIBROSO G.R.C.
EDIBON, S.A.	EQUIPOS DIDACTICOS PARA ENSEÑANZA DE TECNOLOGIAS ELECTRONICAS.
EDITORIAL ARANZADI, S.A.	SISTEMA DE INFORMACION Y DOCUMENTACION JURIDICA.
EICHHOFF ESPAÑOLA, S.A.	LINEA AUTOMATICA DE FABRICACION DE RELES MINIATURA.

ELECTRICFOR, S.A.	ACUMULADORES DE CALOR.
EMPRESA NACIONAL BAZAN DE CONSTRUCCIONES NAVALES MILITARES, S.A.	PROCESADO DIGITAL DE IMAGENES PARA LA DETECCION Y LLUCHA CONTRA INCENDIOS FORESTALES.
EMPRESA NACIONAL BAZAN DE CONSTRUCCIONES NAVALES MILITARES, S.A.	ESTRUCTURA DE ALUMINIO DE UN FERRY RAPIDO.
EMPRESA NACIONAL DE ELECTRONICA Y SISTEMAS, S.A.	DESARROLLO DE UN RECEPTOR Y DE LA ETAPA EXCITADORA DE UN TRANSMISOR RADAR.
EMPRESA NACIONAL DE ELECTRONICA Y SISTEMAS, S.A.	CALCULO DE ELEVACION DEL TERRENO MEDIANTE EL USO DE PARES DE IMAGENES SAR.
EMPRESA NACIONAL DE SIDERURGIA, S.A.	VALIDACION DE UN MODELO DE SIMULACION NUMERICA DE LAMINACION EN CALIENTE.
EMPRESA NACIONAL SANTA BARBARA, S.A.	SISTEMA DE MOVILIZACION Y ESTANCIA DE PACIENTES EN ESTABLECIMIENTOS SANITARIOS.
ENARA, S. COOP. LTDA.	DESARROLLO E IMPLEMENTACION DE UNA LINEA PARA LA ESTAMPACION DE FORJA EN CALIENTE.
ENTE PUBLICO DE LA RED TECNICA ESPAÑOLA DE TELEVISION	REDUCCION DE FLUJO BINARIO PARA LA TRANSMISION DIGITAL DE TV Y TVAD. EUREKA 256.
ENTE PUBLICO DE LA RED TECNICA ESPAÑOLA DE TELEVISION	ENLACE DE CONTRIBUCION VIA SATELITE EUREKA 95.
ENTE PUBLICO DE LA RED TECNICA ESPAÑOLA DE TELEVISION	RECEPCION Y PROCESO DE SEÑALES DE TV DE ALTA DEFINICION. EUREKA 95.

ERITEL, S.A.	IMAGEN: SISTEMA DE ARCHIVO Y RECUPERACION DE IMAGENES.
ESMALGLASS, S.A., FRITTA,S.L., VIDRES,S.A., UNION TEMPORAL DE EMPRESAS, LEY 18/8	SISTEMA INFORMATICO DE GESTION INTEGRAL DE PLANTA DE ESMALTES.
ESMENA, S.A.	MEJORA DE PROCESO EN LA FABRICACION DE ESTRUCTURAS DE ALMACENAJE.
ESPAÑOLA DE PLACA DE YESOS, S.A.	INVESTIGACION EN YESOS Y SUS TRANSFORMADOS.
ESTAMPACIONES MARTINEZ, S.A.	CELULA FLEXIBLE PARA SOLDADURA Y MONTAJE DE COMPONENTES PARA AUTOMOVIL.
ESTAÑOS DE ZAMORA, S.A.	OBTENCION DE ESTAÑO ELECTROLITICO.
ESTEBAN ESPUÑA, S.A.	CONTROL Y REGULACION DE SECADEROS DE PRODUCTOS CARNICOS.
ETAL, S.A.	MEJORAS DE PROCESO EN TRATAMIENTOS PARA GENERO DE PUNTO.
EUROPEA DE ELECTRONICA, S.A.	EQUIPOS DE CIFRADO.
EUROPEA DE ELECTRONICA, S.A.	EQUIPOS PARA RADIODIFUSION
EVATECNICH, S.A.	MAQUINA PARA INYECCION DE BOYAS EN EVA.
EXCLUSIVAS RIMAR, S.L.	EQUIPOS DE CONFECCION DE APOSITOS HIGIENICOS.
EXERCYCLE, S.A.	MAQUINA DE ANDAR/ CORRER MOTORIZADA.
FABERSANITAS, S.A.	JERINGUILLA NO REUTILIZABLE.
FABERSANITAS, S.A.	LINEA DE TUBO PARA AGUJAS DE USO MEDICO.

FABRICA ELECTROTECNICA JOSA, S.A.	NUEVA GAMA DE MECANISMOS DE INTERRUPCION.
FABRICA ESPAÑOLA DE PRODUCTOS QUIMICOS Y FARMACEUTICOS, S.A.	ANTAGONISTAS E INHIBIDORES DE LEUCOTRIENOS.
FABRICACION ASIENTOS VEHICULOS INDUSTRIALES, S.A.	BUTACA PARA TRENES DE LARGO RECORRIDO.
FAGOR ELECTRONICA, S. COOP. LTDA.	MODULADOR/CONVERSION PARA DISTRIBUCION DE SEÑAL DE TELEVISION DE ALTA DEFINICION. EUREKA 95.
FAGOR ELECTRONICA, S. COOP. LTDA.	TECNOLOGIA PARA DISPOSITIVOS SEMICONDUCTORES DISCRETOS.
FAGOR ELECTRONICA, S. COOP. LTDA.	DESARROLLO DE DIODOS Y CIRCUITOS INTEGRADOS DE POTENCIA.
FAGOR SISTEMAS, S. COOP. LTDA.	DESARROLLO DE MODULOS DE SOFTWARE ESTANDAR EN ORDENAMIENTO DE PRODUCCION Y GESTION LOGISTICA AUTOMATIZADA DE PLANTA.
FAGOR SISTEMAS, S. COOP. LTDA.	MODULOS DE MONTAJE AUTOMATICOS DE CILINDROS DE CERRADURAS.
FARMHISPANIA, S.A.	GLICOCONJUGADOS COMO VEHICULOS DE NEUROTRANSMISIONES.
FELGUERA CALDERERIA PESADA, S.A.	TANQUES ENTERRADOS PARA EL ALMACENAMIENTO DE GASES LICUADOS DEL PETROLEO.
FERRALLATS ARMANGUE, S.A.	NUEVO PROCEDIMIENTO PARA CORTAR Y ADEREZAR HIERRO.
FIBERTECNIC, S.A.	UTILES EN MATERIALES COMPUESTOS AVANZADOS.

FICO TRANSPAR, S.A.	LINEA AUTOMATICA PARA LA FABRICACION Y MONTAJE DE MOTORES DE C.C. DE ALTAS PRESTACIONES.
FICOMIRRORS, S.A.	LINEA DE MONTAJE DE ESPEJOS RETROVISORES.
FONDOS Y ACCESORIOS METALURGICOS, S.A.	INERTIZACION Y VALORACION DE RESIDUOS MEDIANTE TRATAMIENTO TERMICO.
FORNS VALENCIANS, S.A.	ELABORACION DE PAN PRECOCIDO CONGELADO.
FRIO MOVIL IBERICA, S.A.	REFRIGERACION PASIVA EN LAS BODEGAS DE LOS BARCOS DE PESCA.
FUNDICIONES MIGUEL ROS, S.A.	DESARROLLO DE PROTOTIPOS EN FUNDICIONES A.D.I.
GALLINA BLANCA PURINA, S.A.	PIENSOS PARA ACUICULTURA.
GARBEP, S.A.	FABRICACION DE JUGUETES DE LATEX.
GASPAR PERAL Y COMPAÑIA, S.L.	OPTIMIZACION DEL PROCESO DE DECOLORACION Y DESODORIZACION DEL ACEITE DE OLIVA.
GEDESCO, S.A.	NUEVA GAMA DE ALIMENTOS PRECOCINADOS ULTRACONGELADOS.
GENERAL QUIMICA, S.A.	RECUPERACION DE ACIDO SULFURICO EN LA FABRICACION DE INSECTICIDAS.
GERMANS BOADA, S.A.	CORTADOR MECANICO PARA CERAMICAS.
GIRO HERMANOS, S.A.	MEJORA DE PROCESO EN LA FABRICACION DE MALLAS TUPIDAS Y ASIMETRICAS.
GMV, S.A.	HERRAMIENTA SOFTWARE PARA OPTIMIZAR LA ACOMODACION/LOCALIZACION DE ELEMENTOS.
GRAE, S.A.	EXTRACCION Y ELABORACION DE GRANITOS.

GRANJA MARINA NASTOS, S.L.	ESTUDIO DE LOS FACTORES QUE AFECTAN AL CULTIVO INTEGRADO DE ALMEJA Y RODABALLO.
GRES DE NULES, S.A.	RECUBRIMIENTOS VITREOS PARA PAVIMENTOS CERAMICOS.
GRUPO AUXILIAR METALURGICO, S.A.	SISTEMA AUTOMATIZADO PARA LA DISTRIBUCION DE REVISTAS.
GUIADO Y CONTROL, S.A.	VISOR TERMICO DE BAJO PESO.
GUIADO Y CONTROL, S.A.	PROCESADOR DE SEÑAL PARA APLICACIONES DE GUIADO Y CONTROL.
HALESA MBT, S.A.E.	SENSORES QUIMICOS Y MODULOS ANALITICOS PARA CONTAMINANTES.
HISPANAGAR, S.A.	NUEVO PROCESO PARA LA DESHIDRATACION DE SALES DE CARRAGENATO.
HISPANAGAR, S.A.	PUESTA A PUNTO DE LA PRODUCCION DE NUEVOS TIPOS DE AGAROSAS.
HISPANO FERRITAS, S.A.	MATERIALES Y COMPONENTES ELECTRONICOS BASADOS EN FERRITAS.
HISPANO QUIMICA, S.A.	FLUIDOS HIDRAULICOS DE SEGURIDAD EN BASE ACUOSA.
HISPANO QUIMICA, S.A.	ESTERES SINTETICOS PARA LA LAMINACION EN FRIJO DE CHAPA DE ACERO.
HISPANO QUIMICA, S.A.	MINIMIZACION DEL IMPACTO ECOLOGICO DE PRODUCTOS AUXILIARES PARA LA INDUSTRIA.
HISPASAT, S.A.	ENLACE DE CONTRIBUCION VIA SATELITE, RECEPCION DE SATELITE Y DISTRIBUCION POR FIBRA OPTICA Y CABLE (EU-95).
IBER-SWISS CATERING, S.A.	EU-644: CATERMATIC. AUTOMATIZACION DE LA MANIPULACION DE COMIDAS PREPARADAS.

IBERDROLA I, S.A.	SISTEMA DE MANTENIMIENTO PREDICTIVO BASADO EN TECNOLOGIA MULTIMEDIA.
IBERDROLA I, S.A.	CONTROL ADAPTATIVO PREDICTIVO (SCAP) PARA CENTRALES TERMICAS.
IBERFRUTA, S.A.	PROCESADO DE FRUTAS PARTICULADAS.
IBERIA, LINEAS AEREAS DE ESPAÑA, S.A.	CELULA DE RECTIFICADO, EQUILBRADO Y MEDIDA DE ROTORES A ALTA VELOCIDAD.
IBERMATICA, S.A.	GIRO: GESTION INTEGRAL DE REDES OPERATIVAS.
IBERMATICA, S.A.	SISTEMAS MULTIMEDIA.
ICT ELECTRONICS, S.A.	EQUIPO DE ANALISIS PARA TRANSMISIONES DIGITALES.
IND. TRANSFORMADORAS CEMENTO ETERNIT, S.A.	MORTEROS PARA TEJAS DE HORMIGON.
INDULERIDA, S.A.	PROCESO ASEPTICO DE OBTENCION Y CONSERVACION DE ZUMOS DE FRUTA.
INDUSTRIAL SALVA, S.A.	EQUIPOS PARA ELABORACION DE PRODUCTOS DE PANADERIA Y PASTELERIA.
INDUSTRIAL WALL, S.A.	MAQUINA DE ENFAJAR, RETRACTILAR Y CORTAR MANIPULADOS DE PAPEL.
INDUSTRIAL Y COMERCIAL DE HIPICA, S.A.	FABRICACION DE HERRADURAS POR ESTAMPACION EN CALIENTE Y EN CONTINUO.
INDUSTRIAS DE OPTICA, S.A.	TRATAMIENTOS ANTIRREFLEJANTES EN LENTES ORGANICAS.
INDUSTRIAS DULCIORA, S.A.	CARAMELOS SIN AZUCAR.
INDUSTRIAS ESTEBAN, S.A.	ASIENTO INTER-BUS.
INDUSTRIAS LANEKO, S.A.L.	UNIDAD REMOLCADA PARA TRANSPORTE DE PIEZAS DE GRAN LONGITUD.

INDUSTRIAS QUIMICAS DEL URUMEA, S.A.	APLICACION DEL MOLDEO POR INYECCION A LA OBTENCION DE COMPONENTES CERAMICOS Y METALICOS.
INDUSTRIAS QUIMICAS DEL URUMEA, S.A.	PIROLISIS DE RESINAS SINTETICAS PARA LA FORMACION DE CARBONO POLIMERICO.
INDUSTRIAS QUIMICAS DEL URUMEA, S.A.	RECUPERACION-ELIMINACION DE FENOL EN AGUAS RESIDUALES.
INDUSTRIAS QUIMICAS NABER, S.A.	BARNICES POR CURADO U.V. EN BASE ACIOSA.
INDUSTRIAS SAN ANDRES, S.A.	NUEVO CARTON DE ALTA CALIDAD PARA MANDRILES.
INFILCO ESPAÑOLA, S.A.	ELIMINACION DE P Y N POR VIA BIOLOGICA EN AGUAS RESIDUALES.
INGELECTRIC-TEAM, S.A.	DESARROLLOS COMPLEMENTARIOS DE AUTOMATA PROGRAMABLE DE 32 BITS.
INGENIERIA DE SISTEMAS DE CONTROL, S.A.	SISTEMA DE INFORMACION DE ALUMBRADO PUBLICO.
INGENOR, S.A.	SISTEMA EXPERTO PARA PROGRAMACION Y SUPERVISION DE ACERIA.
INGOVI, S.COOP.VALENCIANA	ELEMENTOS DE ULTRA ALTO VACIO.
INKE, S.A.	PLANTA INDUSTRIAL PARA LA OBTENCION DE UN ANTIHISTAMINICO.
INKEYSA, S.A.	TRATAMIENTO DE LA PSORIASIS.
INSTITUTO DE MODELIZACION, DISEÑO Y PLANEAMIENTO, S.A.	SISTEMA DE CONTROL, SEGUIMIENTO, CONSERVACION Y REPARACION DE PUENTES Y GRANDES ESTRUCTURAS.
INSTITUTO GRIFOLS, S.A.	FACTOR VIII DE ALTA PUREZA.

INSTITUTO GRIFOLS, S.A.	PRODUCCION DE ALBUMINA POR ULTRAFILTRACION.
INTERCAMBIO DE CALOR Y PROCESO, S.A.	BOMBA DE CALOR POR ABSORCION.
INTERNACIONAL DE COMPOSITES, S.A.	GENERACION DE TECNOLOGIA EN BOBINADO DE FILAMENTOS MULTIEJE.
INTERSEMILLAS, S.A.	SELECCION DE CULTIVARES DE LECHUGA DESTINADOS A ENVASADO EN ATMOSFERA MODIFICADA.
INVELCO, S.A.	INTEGRADOR TELEFONICO DIGITAL DISEÑADO PARA COMUNICACIONES DE LARGA DISTANCIA.
INVESTIGACION Y ASESORAMIENTO TECNICO S.A.	PROTOTIPO DE TREN TALGO DE ALTA VELOCIDAD DE 300 KM/H.
IVECO PEGASO, S.A.	MOTOR DE BAJAS EMISIONES NO AGRESIVO E.L.E.N.A. EU-480 FASE I.
JSALA RIERA, S.A.	NUEVOS PRODUCTOS CARNICOS TIPO SALCHICHON.
JARDINERIA Y RIEGOS AZAHAR, S.A.	OBTENCION DE NUEVAS VARIEDADES DE ESPECIES ORNAMENTALES.
JARFELS, S.A.	COMPOSTAJE DE RESIDUOS VEGETALES Y LODOS DE DEPURADORA.
JOFEMAR, S.A.	MAQUINAS EXPENDEDORAS DE BEBIDAS FRIAS.
JOHN HARVEY, S.A.	TECNOLOGIAS EN LA VITICULTURA DEL JEREZ.
JULIO GIL AGUEDA E HIJOS, S.A.	SEMBRADORA POLIVALENTE.
KINSY, S.L.	DERIVADOS DE CICLOPROPANO Y PARAHIDROXIBENZALDEHIDO COMO INTERMEDIOS DE QUIMICA FINA.

KOBOL, S.A.	AUTOMATIZACION EXPERIMENTAL DEL PROCESO DE FABRICACION DE CONDENSADORES.
KONEK, S.A.L.	NUEVOS CONDENSADORES Y EQUIPOS DE REGULACION Y CONTROL PARA REDES ELECTRICAS.
KROMSCHROEDER, S.A.	EQUIPOS DE INSPECCION, CALIBRACION Y AJUSTE DE CONTADORES DE GAS (EU-582 FAMOS-TRAQ).
LA ESPAÑOLA ALIMENTARIA ALCOYANA, S.A.	NUEVOS PRODUCTOS RALLADOS Y ENCURTIDOS.
LABORATORIOS CUSI, S.A.	SISTEMAS DE LIBERACION DE FARMACOS PARA SU APLICACION TOPICA OFTALMICA.
LABORATORIOS DEL DR. ESTEVE, S.A.	NUEVOS ANTIHISTAMINICOS.
LABORATORIOS ERN, S.A.	OPTIMIZACION DE LA OBTENCION DE ESTREPTOQUINASA, ESTREPTODORNASA Y ESTREPTOLISINA.
LABORATORIOS INBSA, S.A.	CONEXION PARA CATETERES INTRAVENOSOS Y EQUIPOS DE INFUSION.
LABORATORIOS MENARINI, S.A.	DESARROLLO DE LA FORMA ACTIVA DE UN ANTIINFLAMATORIO.
LABORATORIOS SERONO, S.A.	PRODUCCION DE HORMONA DEL CRECIMIENTO.
LACER, S.A.	DESARROLLO DE PRODUCTOS ODONTOLÓGICOS PARA EL TRATAMIENTO DE GINGIVITIS.
LAMIGRAF, S.A.	NUEVO PROCESO DE FABRICACION DE PAPELES DECORATIVOS IMPRESOS.
LINKOR INGENIERIA, S.L.	TELEMANDOS INDUSTRIALES POR RADIO E INFRARROJOS.
LIQUATS VEGETALS, S.A.	OBTENCION DE LICUADOS DE SOJA.

LLADRO, S.A.	FABRICACION FLEXIBLE DE PORCELANA ARTISTICA (EU-652, CERAMICUS).
LOGIC CONTROL, S.A.	SOFTWARE DE ANALISIS Y OPTIMIZACION DE LA EMPRESA.
LOGITEK, S.A.	ESTACION INDUSTRIAL DE BAJO COSTO PARA CONTROL Y SUPERVISOR DE PROCESOS INDUSTRIALES.
M.G.B. ESPEJOS, S.L.	GRABADO TRIDIMENSIONAL DE VIDRIO POR C.N.C.
MAGNETI MARELLI IBERICA, S.A.	VISION ARTIFICIAL PARA INSPECCION DE CAJAS PORTADORAS DE INSTRUMENTACION PARA AUTOMOVILES.
MANAUT, S.A.	PROCESO AUTOMATIZADO DE SOLDADURA DE EMISORES DE CALOR.
MANUFACTURAS METALICAS JEVIT, S.A.	NUEVA GAMA DE SILLAS DE OFICINA.
MARCAS VIALES, S.A.	EQUIPO DE MEDIDA DE PARAMETROS OPTICOS DE LA SEÑALIZACION VIAL HORIZONTAL.
MASSO Y CAROL, S.A.	TENSIOACTIVOS BIODEGRADABLES ALTERNATIVOS A LOS DERIVADOS DEL NONILFENOL.
MECANISMOS AUXILIARES INDUSTRIALES, S.A.	CONECTORES Y TERMINALES DE ALTA FIABILIDAD.
MECANIZACIONES KIESERLING FABRIL, S.A.L.	DESARROLLO DE UN SISTEMA DE COPIADO Y REPRODUCCION DE SUPERFICIES DESDE MAQUINA DE MEDIR TRIDIMENSIONAL A MAQUINA HERRAMIENTA.
MELTON, S.L.	MAQUINA DE EMBALAJE PARA SERIES CORTAS.

MENADIONA INDUSTRIAL, S.L.	TECNICAS ALTERNATIVAS PARA EL TRATAMIENTO DE AGUAS RESIDUALES DE ALTA CARGA.
MERCADONA, S.A.	SISTEMA INTEGRADO DE GESTION COMERCIAL.
METALS RESEARCH, S.A.	RECUPERACION / AFINO Y FABRICACION DE SEMIELABORADOS DE METALES PRECIOSOS.
METEO TEST VIDRIO, S.L.	MICROESFERAS DE VIDRIO A PARTIR DE RESIDUOS INDUSTRIALES.
MICROSER, S.A.	CIRCUITOS MULTICAPA DE PISTAS DE 95-70 MICRAS.
MIGUEL CALLIS, S.A.	PROCESO DE TRANSFORMACION DE AVES EN FRESCO.
MONEC, S.A.	TERMINALES DE INFORMACION, VENTA Y DISPENSACION DE TARJETAS Y MONEDAS.
NATRA, S.A.	SISTEMA DE GESTION DE PRODUCCION DE DERIVADOS DE CACAO.
NAVARRA DE COMPONENTES ELECTRONICOS, S.A.	NUEVO PROCESO DE FABRICACION DE POTENCIOMETRO.
NEPTUNO ATLANTICO, S.A.	ESTUDIO DE LA PATOLOGIA DEL RODABALLO.
NOVEDADES AGRICOLAS, S.A.	SISTEMA AUTOMATIZADO DE CONTROL DE LA FERTIRRIGACION DE CULTIVOS HIDROPONICOS.
NOVOTECNIC EUROPA, S.A.	EQUIPOS DE FILTRACION A PRECAPA.
NUEVAS TECNOLOGIAS BIOQUIMICAS, S.A.	UTILIZACION DE ENZIMAS INMOVILIZADAS EN LA SINTESIS DE ESTERES Y MODIFICACION DE GRASAS.
NUFRI SAT 1596	CONSERVACION DE FRUTA EN ATMOSFERA CONTROLADA.
OBJECTSOFT, S.A.	SPREADTREE; ARBOL DE CALCULO.

ONDOAN, S.COOP.LTDA.	RECUPERACION DE METALES MEDIANTE CELULA ELECTROLITICA DE ELECTRODO PULSANTE Y POROSO.
OPL-TT, S.A.	RISKMAN: METODOS Y HERRAMIENTAS PARA LA GESTION DE PROYECTOS SOFTWARE BASADOS EN ANALISIS DE RIESGOS. EUREKA (EU-530).
ORDESA, S.A.	NUEVAS FORMULAS LACTEAS PARA RECEN NACIDOS PREMATUROS Y A TERMINO.
ORDESA, S.A.	NUEVO PRODUCTO DIETETICO PARA GERIATRIA.
ORONA, S.COOP.LDA.	SISTEMA INFORMATICO DE GESTION.
OXIDOS DE HIERRO SINTETICOS DEL SURESTE S.L.	OBTENCION DE PIGMENTOS DE OXIDO DE HIERRO ROJO POR VIA HUMEDA.
PAPER, S.A.	NUEVO ENVASE RECICLABLE DE PAPEL CARTON.
PARQUES URBANOS, S.A.	SISTEMA INTEGRADO DE FACTURACION Y CONTROL.
PESA ELECTRONICA, S.A.	PROCESADO DE SEÑAL DE VIDEO/AUDIO Y TRANSMISION MEDIANTE FIBRA OPTICA.
PESA ELECTRONICA, S.A.	EQUIPOS DE ESTUDIO PARA TELEVISION DE ALTA DEFINICION (EU-95).
PHARMA GEN, S.A.	ESTUDIO DE LA FRECUENCIA ALEJICA EN LA POBLACION ESPAÑOLA.
PLASTICOS MONDRAGON, S.A.	NUEVOS EQUIPOS DE RIEGO Y FERTIRRIGACION.
PRODEFARMA, S.A.	APLICACION DE LA ELECTROQUIMICA A DIFERENTES PROCESOS DE QUIMICA FINA.
PRODEFARMA, S.A.	OBTENCION DE CITIOLONA POR VIA ELECTROQUIMICA.

PRODUCTOS SOLRAC, S.A.	RECUBRIMIENTOS FOTOPOLIMERIZABLES.
PRODUCTOS SUPERNET, S.A.	PROCESO DE COMPACTACION PARA LA FABRICACION DE PARAFINA DE USO TEXTIL.
PROMOTORA DE INGENIERIA DE SISTEMAS Y SOFTWARE PROSS, S.A.	AUTOANALIZADOR CARDIOLOGICO.
PROYECTO ESA, EPTISA, GHESA, TRSA, UNION TEMPORAL DE EMPRESAS.	SIMULADOR DE CARGAS DE PAGO.
QUALITAS ASESORIA PROFESIONAL, S.A.	EQUIPO DE MEDIDA DE CAUDALES POR PROCEDIMIENTO MAGNETICO-INDUCTIVO.
RADIACION Y MICROONDAS, S.A.	SISTEMAS DE ANTENAS PARA TELEFONIA.
RADIACION Y MICROONDAS, S.A.	ESTUDIO Y DESARROLLO DE REDES FORMADORAS DE HACES EN TECNOLOGIA MICRO-STRIP.
REALVISION, S.A.	SISTEMAS DE VISUALIZACION DE IMAGENES EN TRES DIMENSIONES.
RED NACIONAL DE FERROCARRILES ESPAÑOL	MENSULAS AUTOAISLANTES EN MATERIALES COMPUESTOS PARA TRENES DE ALTA VELOCIDAD.
RED NACIONAL DE FERROCARRILES ESPAÑOL	RUEDAS EN MATERIALES COMPUESTOS PARA TRENES DE ALTA VELOCIDAD.
REFRACTARIOS ALFRAN, S.A.	MATERIAS PRIMAS Y ADITIVOS PARA MATERIALES CERAMICOS REFRACTARIOS.
REPSOL QUIMICA, S.A.	SISTEMA EXPERTO ORIENTADO A LA SEGURIDAD EN PLANTAS QUIMICAS.
REPSOL QUIMICA, S.A.	FIBRA DE VIDRIO DE SILICE-CIRCONA.
RODIO CIMENTACIONES ESPECIALES, S.A.	INYECCION DE FISURAS CON RESINAS EPOXI.

S.A. DE INGENIERIA MINERA E INDUSTRIAL	SISTEMA DE TRANSBORDO Y AGRUPACION DE PALLETS.
S.A. DE TEJIDOS INDUSTRIALES	TEJIDOS PARA SALAS BLANCAS.
S.A. LASA LABORATORIOS	ESTUDIO FARMACOLOGICO DE MOLECULAS CON AFINIDAD POR RECEPTORES IMIDAZOLINICOS.
S.A. REVERTE, PRODUCTOS MINERALES	EMULSIONES Y POLVO MICRONEZADO DE CARBONATO CALCICO.
S.A.E. DE FOMENTO DEL LUPULO	MEJORA DE CULTIVARES DE LUPULO.
SAFT IBERICA, S.A.	REGULADORES Y SISTEMAS DE MANDO Y PRESENTACION DE LUCES DE AYUDA VISUAL PARA AEROPUERTOS.
SEMILLAS FITO, S.A.	MEJORA GENETICA EN PIMIENTO Y TOMATE.
SEMILLAS FITO, S.A.	OBTENCION DE NUEVAS VARIETADES DE JUDIA.
SETROSON, S.A.	BANCO DE PRUEBAS PARA MOTORES DE AVIACION.
SIEMENS MATSUSHITA COMPONENTS, S.A.	FABRICACION DE CONDENSADORES.
SIEMENS, S.A.	INTERCONEXION DE REDES (PLANBA-UNICORN).
SILENCIOSOS Y TUBOS DE ESCAPE, S.A.	SISTEMA DEPURACION GASES EMISION VEHICULOS.
SISTEMA AZUD, S.A.	SISTEMA PARA LA FABRICACION DE UNA NUEVA CONDUCCION CON EMISORES INTEGRADOS APLICABLE EN RIESGOS LOCALIZADOS DE ALTA FRECUENCIA.
SISTEMAS DE MICROELECTRONICA, S.A.	TECNOLOGIA PARA MODULOS MULTICHIP (MCM).

SISTEMAS ELECTRONICOS Y TELECOMUNICACIONES, S.A.	SISTEMA DE MEDIDA DE MICRODISTANCIAS CON SENSORES LINEALES (EU-668).
SLIR, S.L.	ABONOS ORGANICOS A PARTIR DE RESIDUOS ANIMALES.
SOCIEDAD ESPAÑOLA DE TELEFONIA, S.L.	SISTEMA DE TRADUCCION SIMULTANEA CON TRANSMISION POR INFRARROJOS.
SOFELEC, S.L.	SISTEMA CAD/CAE TRIDIMENSIONAL PARA LA PLANIFICACION DEL TENDIDO DE CABLES EN INSTALACIONES INDUSTRIALES.
SOMER CONTROL, S.A.	EQUIPOS PARA PESAJE DINAMICO.
SPIN, S.A.	SISTEMA DE CONTROL DE PRODUCCION Y DE CALIDAD SPINPRO.
SPINREACT, S.A.	KIT PARA DETERMINACION DE FENILANINA EN SANGRE.
SUZUKI MOTOR ESPAÑA, S.A.	MEJORA DEL PROCESO DE FABRICACION DE MOTOCICLETAS Y CICLOMOTORES.
TABLEROS DE FIBRAS, S.A.	TABLEROS DE FIBRAS FABRICADOS POR PROCESO EN SECO.
TABLEROS DE FIBRAS, S.A.	TABLERO DE FIBRAS CON BAJO CONTENIDO EN FORMOL LIBRE.
TALLERES MASIAS, S.A.	NUEVO SISTEMA DE CARDA COMPACTA DE PRECISION.
TALLERES MECANICOS COMAS, S.A.	RECUBRIMIENTOS MEDIANTE DETONACION HIPERSONICA.
TAULELL, S.A.	UNIFICACION DE TONALIDADES EN BALDOSAS CERAMICAS VIDRIADAS.
TECNIREC, S.L.	SISTEMA DE RECUPERACION Y RECIKLADO DE CABLE ELECTRICO RESIDUAL.

TECNOLOGIA DEL GRUPO INI, S.A.	SISTEMA DE SIMULACION NUMERICA DE LAMINACION EN CALIENTE Y DE EMBUTICION EN CHAPA.
TEGUI ELECTRONICA, S.A.	SISTEMAS DE INTERCOMUNICACION PARA INMUEBLES.
TEICE CONTROL, S.A.	SISTEMA DE GESTION TECNICA PARA COMPLEJOS INTELIGENTES.
TELEFONICA INVESTIGACION Y DESARROLLO, S.A.	TERMINAL MULTIMEDIA (PLANBA-TEMA).
TELEFONICA INVESTIGACION Y DESARROLLO, S.A.	ADAPTADOR FLEXIBLE DE TERMINALES (PLANBA-AFTER) PARTICIPACION DE TELEFONICA I+D.
TELEVES, S.A.	ENLACE DE CONTRIBUCION VIA SATELITE Y CONVERTIDORES ELECTRO-OPTICOS Y OPTICO-ELECTRICOS (EUREKA 95).
TELEVES, S.A.	EQUIPOS DE DISTRIBUCION DE SEÑAL HD-MAC (EUREKA-95).
TELEVES, S.A.	SISTEMA EXPERTO PARA AJUSTE AUTOMATICO DE EQUIPOS ELECTRONICOS.
TELTRONIC, S.A.	EQUIPOS Y SISTEMAS DE RADIOCOMUNICACION.
TERPLA, S.A.	BANDEJAS MULTICAPA PARA USO ALIMENTARIO.
TRAIBER, S.A.	PROTESIS MASIVA DE FEMUR A MEDIDA.
TRATERCA, A.I.E.	RECUBRIMIENTOS SUPERFICIALES EN HORNO DE LECHO FLUIDIZADO.
TRISVOL, S.L.	AUTOMATIZACION DEL PROCESO DE SOLDADURA DE REMOLQUES PARA CAMIONES.
TUNIMAR, S.A.	TRANSFORMADOS DE PESCADOS GRASOS Y SEMIGRASOS.

U.T.E. SIGMABUS	DESARROLLO DE TECNOLOGIA DE BUSES DE CAMPO (EU-68, FIELDBUS).
ULMA, S. COOP. LTDA.	AUTOMATIZACION DE LA FABRICACION Y ENSAMBLAJE FLEXIBLE DE PUNTALES PARA LA CONSTRUCCION.
ULMA, S. COOP. LTDA.	DESARROLLO DE HORMIGON POLIMERICO.
URALITA, S.A.	SISTEMA EXPERTO PARA DISEÑO DE CUBIERTAS DE EDIFICIOS.
URALITA, S.A.	UTILIZACION DE CELULOSAS NACIONALES EN FIBROCEMENTO-SILICE.
VALCRITEC, S.A.	PLANTA RECICLADO SUBPRODUCTOS DE REFINERIA DE ALUMINIO.
VALENCIANA DE ACUICULTURA, S.A.	IDENTIFICACION, CONTROL Y PREVENCIÓN DE ENTRADA DE BACTERIAS PATOGENAS EN UNA INSTALACION DE ACUICULTURA EN CIRCUITO CERRADO.
VIDRALA, S.A.	RECUPERACION DE ESTAÑO EN PLANTAS DE FABRICACION DE VIDRIO HUECO.
VIDRALA, S.A.	AUTOMATIZACION DEL PROCESO DE FABRICACION DE VIDRIO HUECO.
VILA ELECTROQUIMICA, S.A.	CORRIENTES PULSANTES APLICADAS EN LOS RECUBRIMIENTOS DE CROMO.
VISCOFAN, INDUSTRIA NAVARRA DE ENVOLTURAS CELULOSICAS, S.A.	AUTOMATIZACION DEL PROCESO DE PLISADO DE ENVOLTURAS CELULOSICAS.
VISCOFAN, INDUSTRIA NAVARRA DE ENVOLTURAS CELULOSICAS, S.A.	ESTUDIO DE MATERIAS PRIMAS Y DESARROLLO DE NUEVAS ENVOLTURAS PARA TRANSFORMADOS CARNICOS.
ZOSTER, S.A.	OBTENCION DEL EDULCORANTE NEOHESPERIDINA DC.



Centro para el Desarrollo
Tecnológico Industrial

MICYT